

Научный журнал «Костюмология» / Journal of Clothing Science <https://kostumologiya.ru>

2018, №4, Том 3 / 2018, No 4, Vol 3 <https://kostumologiya.ru/issue-4-2018.html>

URL статьи: <https://kostumologiya.ru/PDF/01TLKL418.pdf>

Ссылка для цитирования этой статьи:

Докучаева О.И. Проектирование костюма из трикотажа в среде на основе монораппортного орнамента // Научный журнал «Костюмология», 2018 №4, <https://kostumologiya.ru/PDF/01TLKL418.pdf> (доступ свободный). Загл. с экрана. Яз. рус., англ.

For citation:

Dokuchaeva O.I. (2018) Designing a suit of knitwear in an environment based on a mono-ornament. *Journal of Clothing Science*, [online] 4(3). Available at: <https://kostumologiya.ru/PDF/01TLKL418.pdf> (in Russian)

УДК 677

Докучаева Ольга Ивановна

ФГБОУ ВО «Российский государственный университет им. А.Н. Косыгина
(Технологии. Дизайн. Искусство)», Москва, Россия

Институт искусств

Кафедра «Искусство костюма и моды»

Профессор

Кандидат технических наук, доцент

E-mail: dokuchaeva_oi@mail.ru

Проектирование костюма из трикотажа в среде на основе монораппортного орнамента

Аннотация. Одним из этапов работы над темой была разработка методики проектирования новых форм трикотажных изделий с монораппортным построением орнамента. Был создан банк вариантов монораппортов геометризованного орнамента с различным графическим заполнением. Ставилась задача, как при одном и том же характере орнаментального мотива с помощью функций компьютерных программ создать вариативный ряд новых оригинальных костюмных решений.

Ключевые слова: художественный образ; художественное оформление трикотажных изделий; монораппортный орнамент; вариативный ряд новых моделей костюма

В течение всех этапов формирования и развития школы дизайна костюма и текстиля на художественных факультетах разных вузов периодически вставал вопрос о выработке целостной стратегии профессиональной подготовки будущих специалистов новой модели.

В связи с этим возникла необходимость художественно-образного подхода к решению задач промышленного дизайна изделий из текстиля.

В рамках этого направления определились три проблемные темы:

- проблемы формообразования в дизайне;
- проблемы учебной пропедевтики дизайна;
- проблемы практической реализации принципов формообразования в курсовом и дипломном проектировании.

Концепция перспективной морфологии предусматривает освоение новых формотипов путем синтеза достижений технологии и организации процесса проектирования *по методу прогнозирования идей*. Такое направление позволяет значительно шире и раскованнее

оперировать средствами художественно-образной выразительности, ярче отражает стилистику первоначального авторского замысла. Студентам новых поколений необходима свобода в создании пластических форм без рабского подчинения соображениям техники и функционализму, свобода, которая в первую очередь будит воображение, позволяет создавать новые формы, способные удивлять и волновать. Опираясь на такую концепцию, студент сознательно отбрасывает конъюнктурные соображения, предпочитая вынужденным пластическим метаморфозам активный эксперимент с формой, материалом, конструкцией.

Художник-трикотажник, обладая высокой художественной культурой и широким кругозором, обязан не только создавать новые рисунки в современных направлениях моды, но и опережать это направление, угадывать и чувствовать его перспективу, предвидеть тенденцию его изменения. Необходимо отметить, что принятое на тот или иной период модное направление в художественном оформлении трикотажных изделий художник должен понимать достаточно широко, в полной мере раскрывая возможности новых материалов и способов их оформления, выражая свою творческую индивидуальность.

Эстетическая ценность орнамента трикотажного полотна зависит от того, насколько он отвечает структуре трикотажного полотна, той функции трикотажного полотна, которую оно будет выполнять в жизни человека.

Связь орнамента с костюмом – основное условие их сосуществования, что дает возможность предопределять и направлять творческую работу художника-орнаменталиста по трикотажу. При этом творческий процесс практически реализуется следующим образом: студент, приступая к разработке рисунка для трикотажного изделия, должен достаточно четко представить будущий костюм в определенной среде. В связи с этим примерно определяются основные параметры орнамента: масштаб и характер элементов, составляющих орнамент, ритмический строй, размер раппорта, общий колорит и т. д. Выполнив форэскиз, студент решает в целом эти задачи. После этого можно приступать к более тщательной разработке орнаментального рисунка и реализации в нем идей, намеченных в предварительном форэскизе.

О художественной выразительности орнаментальной композиции мы можем судить не в трикотажном полотне или графическом форэскизе, или в патроне рисунка, а только в пространственной форме костюма. Любое изделие существует на человеке в определенной жизненной ситуации, которая протекает в интерьере или экстерьере, пленэре и т. п. Поэтому трикотажное изделие в окружающей его предметной среде нужно рассматривать не как самостоятельный предмет, а как органическую часть целого – ансамбля вещей. Само собой разумеется, что система ансамбля предполагает не только художественную органичность частей и целого, – но и единство их стилевых особенностей, обусловленных не только эстетикой, но и определенным мироощущением, определенной идеологией.

Таким образом, система человек-костюм-среда должна не просто отвечать функциональным, и технологическим требованиям, но и содержать в себе гармоническое начало эстетического и идеологического.

Выполнение композиции трикотажных изделий в материале начинается с изделий простых форм, простых орнаментов (полоса, клетка в элементарных ритмах), затем усложняется форма изделия богаче и разнообразное становится орнамент.

Решая вопрос наилучшего расположения элементарных форм в костюме, мы неизбежно сталкиваемся с фактором равновесия, т. е. состоянием, в котором взаимодействующие друг с другом элементы орнамента и форма костюма взаимно компенсируют одна другую, каждая из них находится в устойчивом состоянии. Различные факторы равновесия – форма элементов орнамента и костюма в целом, их пропорциональные соотношения, направление и движение элементов, цвет – взаимосвязаны и обуславливают один другой. Сбалансированная композиция

вызывает ощущение цельности, – простоты, ясности. Равновесие способствует тому, чтобы композиция воспринималась легко. Любое же нарушение равновесия усложняет композицию, даже запутывает ее, поскольку заставляет зрителя как бы колебаться между двумя и более зрительными утверждениями. Поэтому, либо форма костюма должна быть простой, легко воспринимаемой, а орнамент – более сложным, либо наоборот.

Подразделение зрительно воспринимаемой модели на элементарные части является очень существенным средством композиции. Части подчинены целому, причем не только в первичном, но и при вторичном делении и т. д. В подразделении целого на части всегда реализуется один из главнейших принципов композиции – закон соподчинения частей целому. Характер же членения, подразделен на главное и второстепенное – форма или орнамент – зависит от того, какова изначальная идея художника.

Подобие элементов орнамента геометрическому виду формы костюма, повторение в орнаменте тех же пропорций, что и в форме, ритмов – все это способствует зрительному сближению их, цельности и пластической выразительности костюма в целом. Пропорциям в искусстве моделирования костюма принадлежит определяющая роль. Без убедительных пропорций в целом и в деталях не может быть костюма как художественного произведения.

Пропорциональные отношения площадей рисунка и фона, размеров орнаментальных мотивов и их составляющих частей, соподчиненность орнамента и формы изделия определяют выразительность модели.

Существует несколько способов решения орнамента в костюме, например, монорапортный орнамент с элементами крупного масштаба, заполняющего плоскость всего костюма. В этих вариантах акцентом моделей является орнамент, он усиливает эмоциональное звучание изделия, придает остроту, выразительность, диктует образный строй костюма. Задача художника – за счет конструкции подчеркнуть красоту орнамента, выявить его выразительность. Конструкции изделий, как правило, очень простые, основаны на простых геометрических формах прямоугольника, трапеции, овала. Применяя монорапортный орнамент, в форме костюма можно найти более острые и интересные ее проявления как по силуэту, так и по внутренним членениям, деталям кроя.

Одним из этапов работы над темой была разработка методики проектирования **новых форм** трикотажных изделий с монорапортным построением орнамента. Был создан банк вариантов монорапортов геометризованного орнамента с различным графическим заполнением. Ставилась задача, как при одном и том же характере орнаментального мотива с помощью функций компьютерных программ создать вариативный ряд новых оригинальных костюмных решений.

Основные направления работы:

- Наложение незамкнутого многокомпонентного монорапортного орнамента на женскую фигуру (рис. 1, 2).
- Членения костюма, совпадающие с линиями орнамента. Выявление новых форм костюма и его деталей кроя на основе наложенного монорапорта. Наложение орнамента на фигуру может давать несколько вариантов сочетаний различных элементов в костюме (рис. 3, 6).
- Орнаментальное решение всего костюма, на основе исходного монорапорта. Орнамент может распространяться по всем плоскостям костюма, кроме того, с орнаментальным решением костюма могут совпадать и детали кроя (рис. 9-10).
- Костюм в среде (рис. 7, 11).

Метод проектирования костюма из трикотажа в среде на основе монораппортного орнамента дает новые возможности в моделировании. Он позволяет создавать принципиально новые комплекты, основанные на нетрадиционном сочетании деталей костюма. Новизна метода заключается в возможности создания большого количества эскизов моделей из трикотажа на основе одного монораппортного орнамента, изменяя угол наклона орнамента в плоскости при условии попадания разных его частей на костюм. При этом на первый план могут выходить разные элементы орнамента, создавая как новые варианты формы костюма, так и его членения в виде деталей.

Контрастность деталей костюма по цвету дает особенно выразительный эффект (рис. 8).

Основой этого метода проектирования является взаимодействие костюма со средой. Линии костюма переходят в линии фона, являются гармоничным продолжением друг друга, так как их объединяют общие элементы орнамента. Костюм, находясь в среде, не существует сам по себе, а гармонично вписан в её, являясь при этом сам по себе цельным и законченным.

Метод проектирования костюма из трикотажа в среде на основе монораппорта является новым в теории проектирования трикотажных изделий.

Методика проектирования новых форм костюма из трикотажа на основе орнамента с монораппортным построением



Рисунок 1. Исходный орнамент

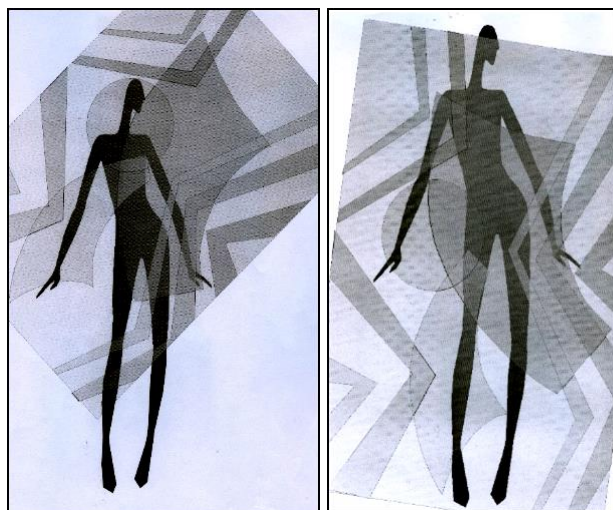


Рисунок 2. Наложение незамкнутого многокомпонентного монораппортного орнамента на женскую фигуру

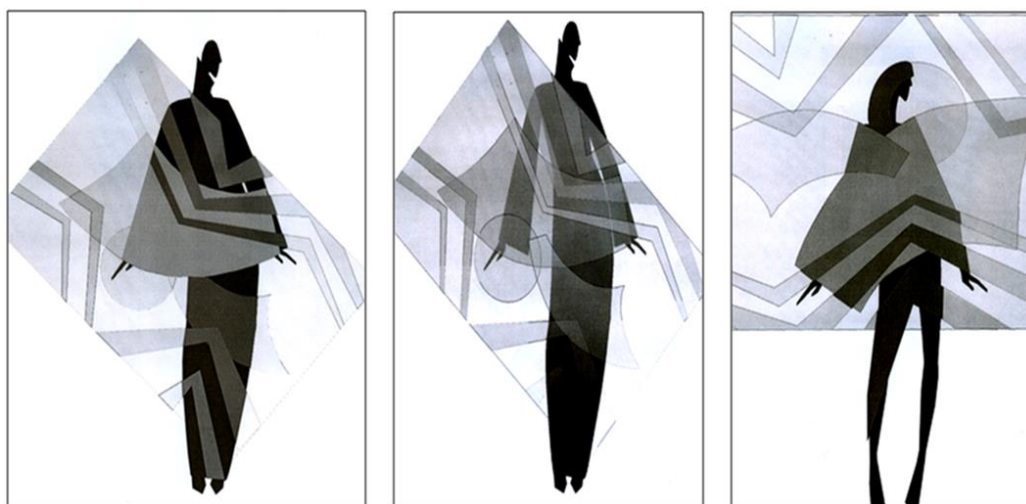


Рисунок 3. Выявление членений внутри фигуры и новые контуры костюма

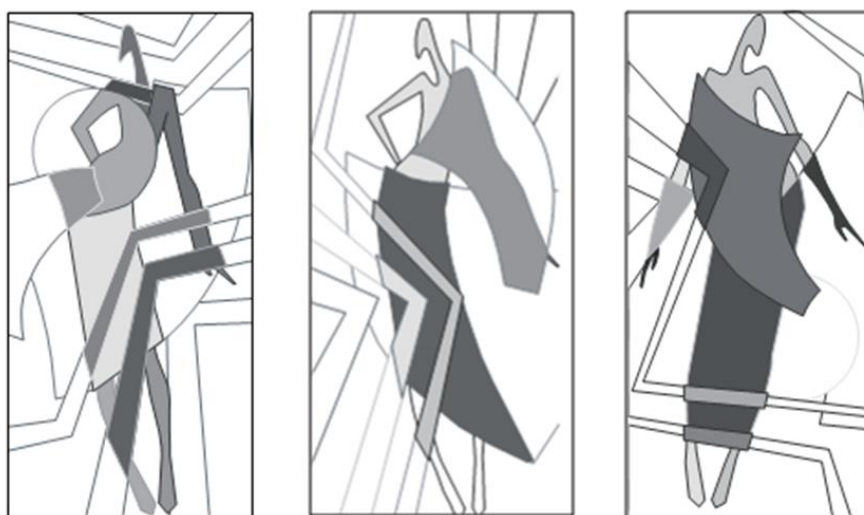
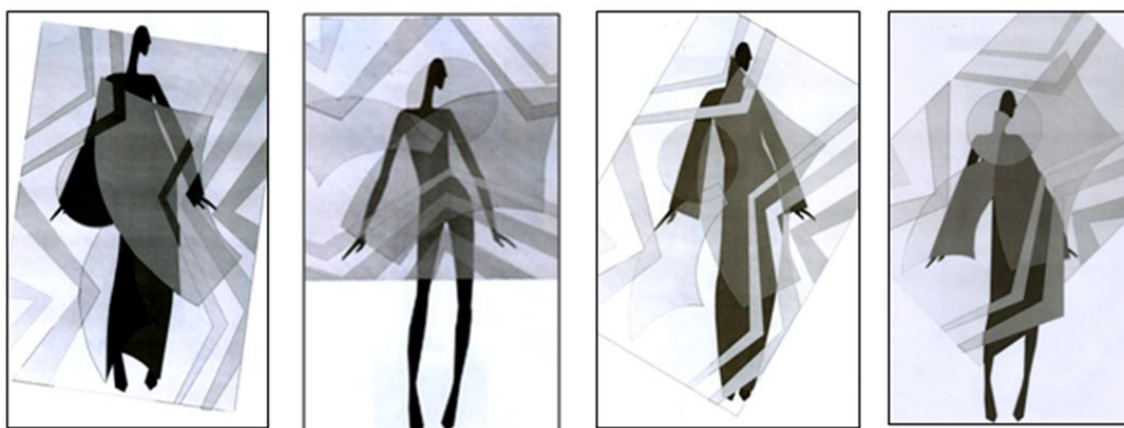


Рисунок 4. Поворот одного и того же орнамента на определенный градус дает разные варианты наложения линий на фигуру

Каждое слияние орнамента и фигуры может давать несколько вариантов членения костюма. Поворот одного и того же орнамента на некоторый градус дает разные варианты наложения линий на фигуру и, как следствие, может давать разные членения деталей костюма (рис. 4).

Одно и то же положение орнамента используется и как орнаментальное решение всего костюма, и как поиск новых форм деталей костюма (отрезные бочка, полочки, манжеты, кокетки и т. д.) (рис. 5).

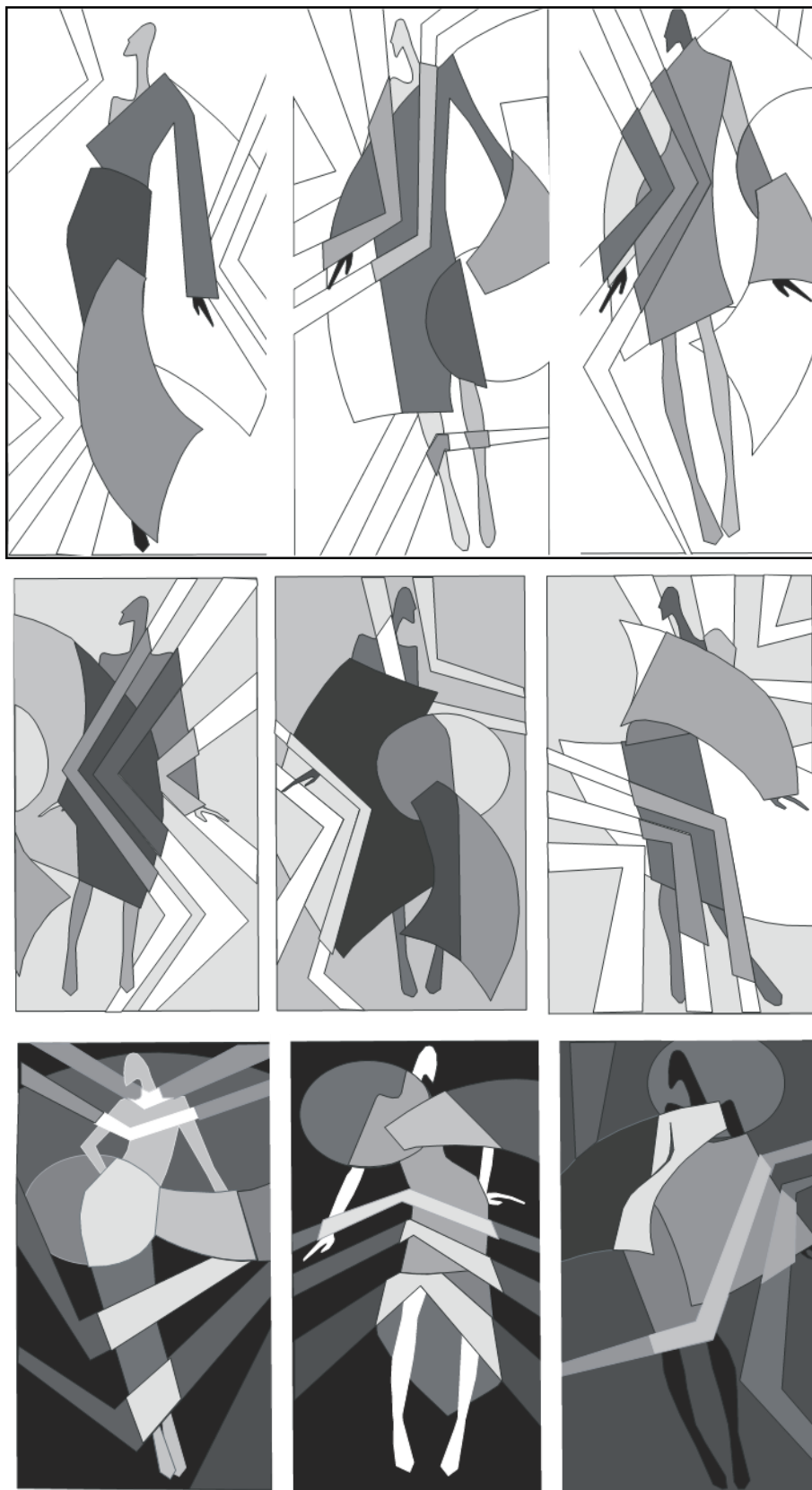


Рисунок 5. Членения костюма, совпадающие с линиями орнамента

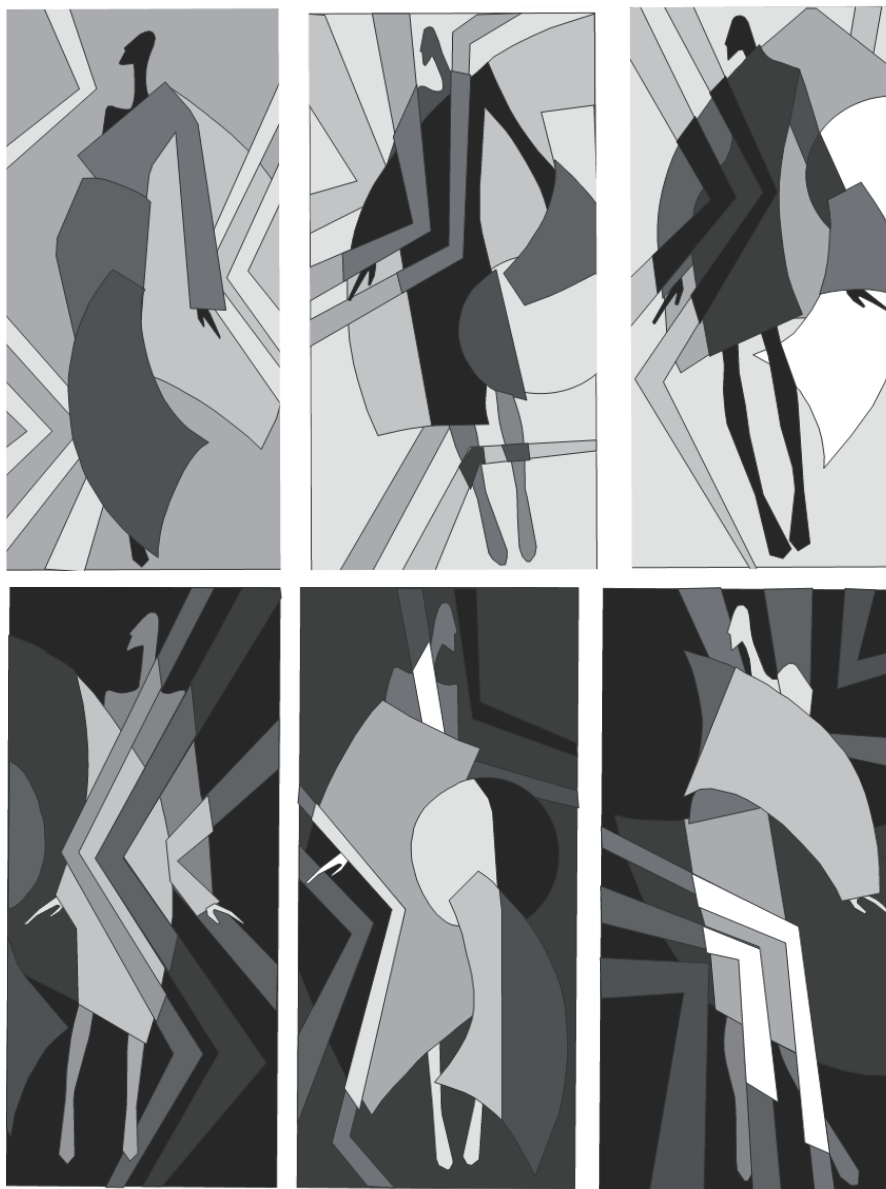


Рисунок 6. Выявление новых форм костюма на основе наложения на фигуру моноорнамента



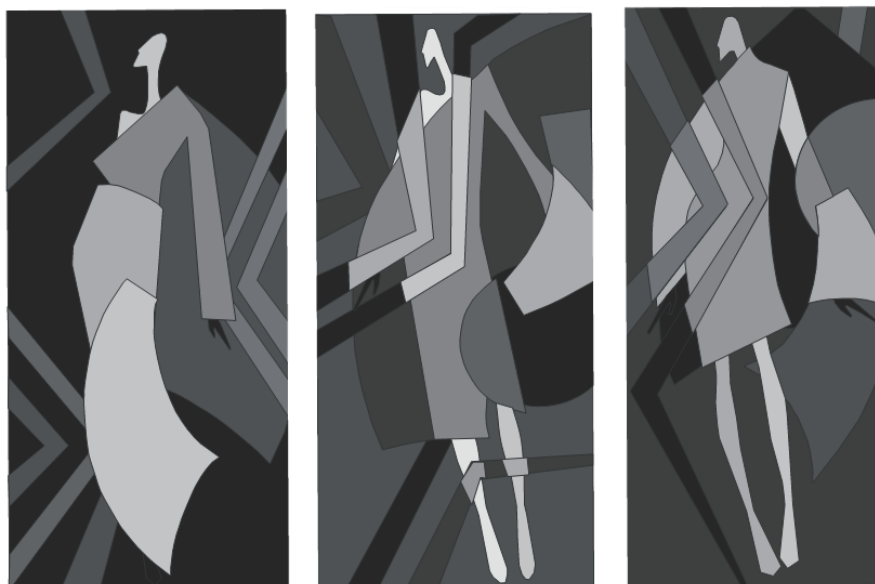


Рисунок 7. Новые формы костюма с членениями в виде деталей в среде



Рисунок 8. Новые формы костюма в цвете на основе орнамента с монрапортным построением

Проектирование костюма на основе монораппортного орнамента

На рис. 9 показано, как можно накладывать орнамент на изделие, чтобы получить несколько вариантов костюма.

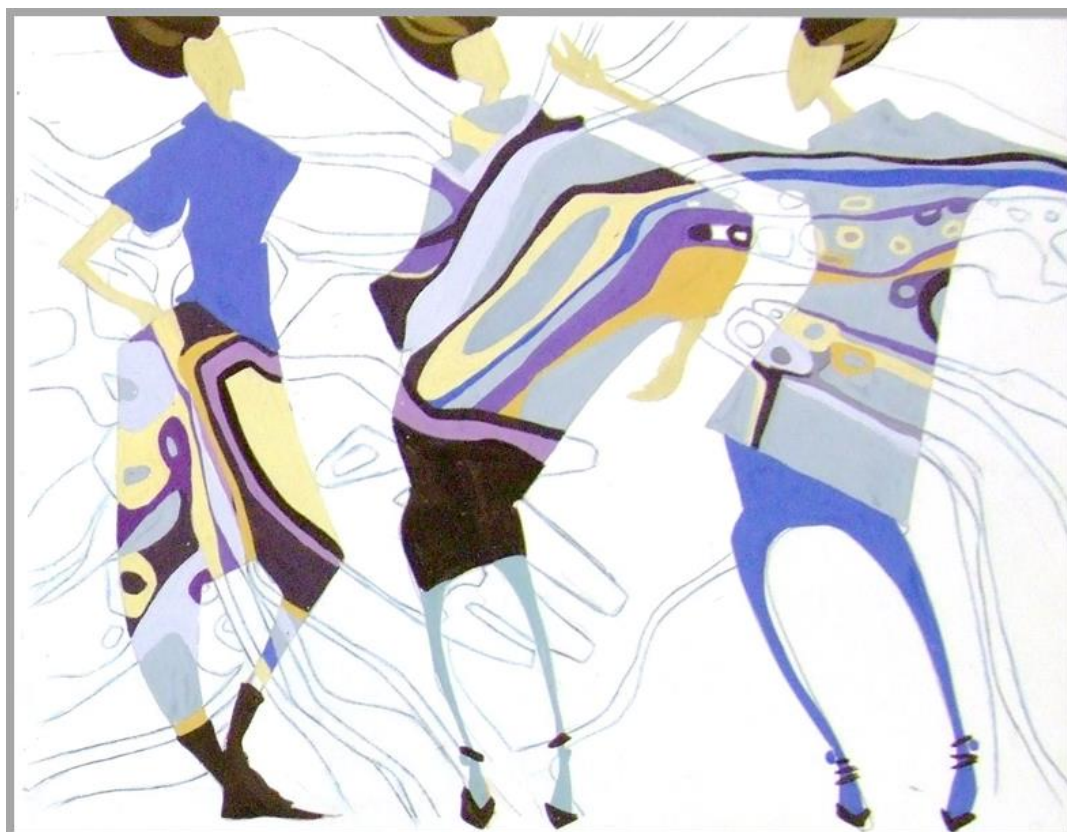


Рисунок 9. Взаимодействие орнамента и формы костюма

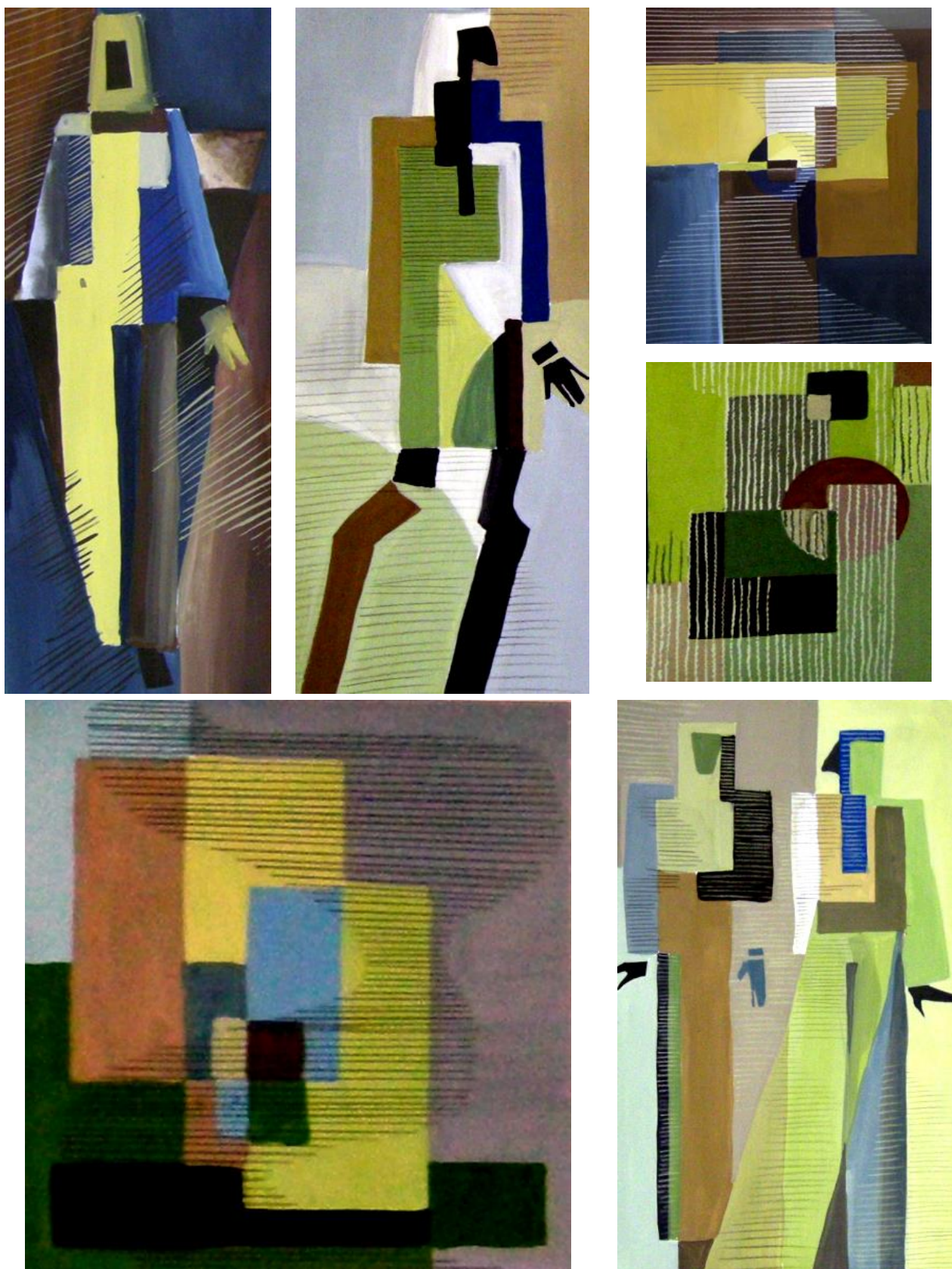


Рисунок 10. Форма костюма на основе элементов моноорнамента

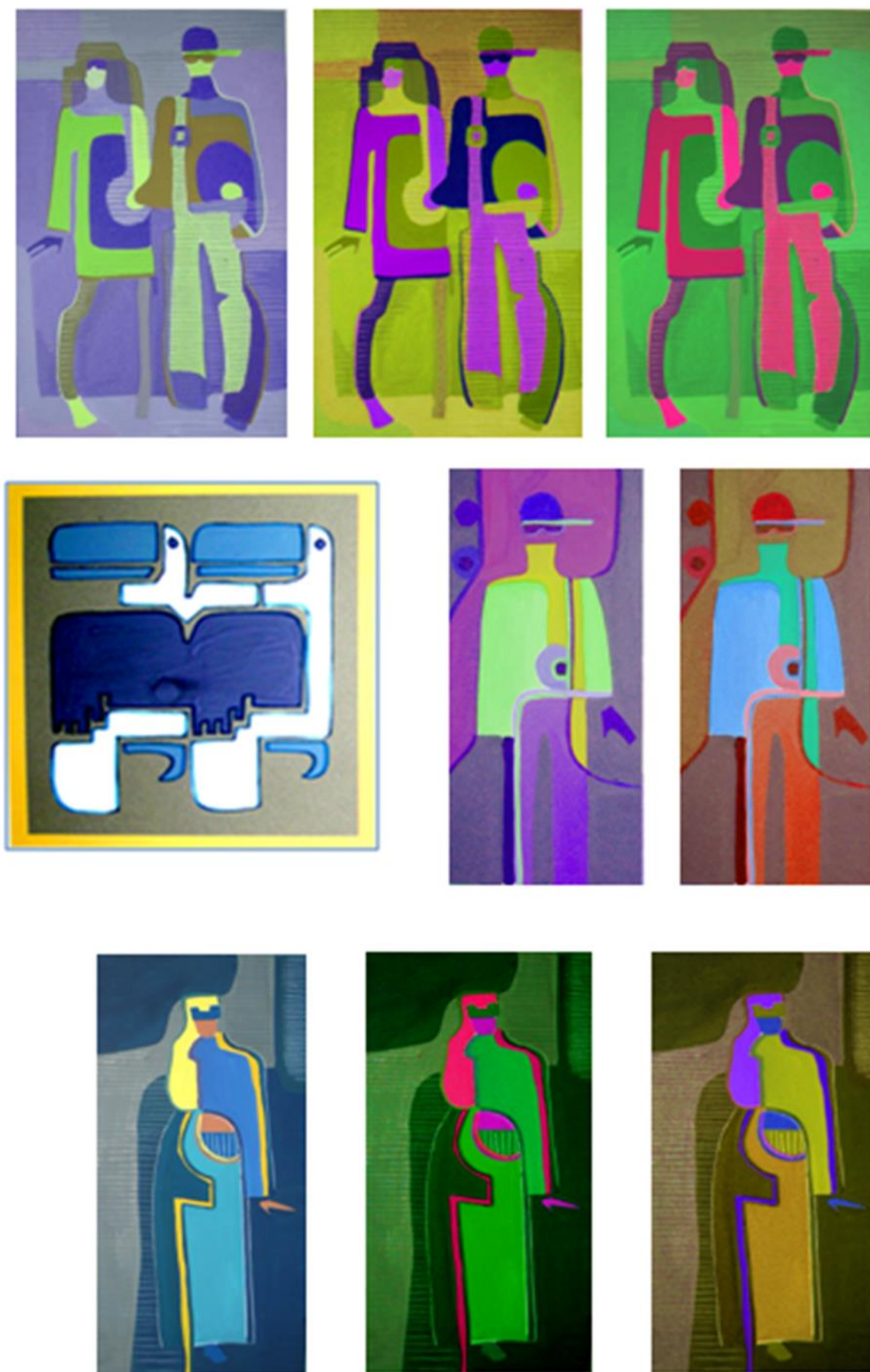


Рисунок 11. Взаимодействие орнамента и формы костюма в цветовой среде



Рисунок 12. Детали костюма на основе элементов моноорнамента

Отработка данной методики проводилась с помощью компьютерной программы «Фотошоп». Получены убедительные результаты, которые позволяют художнику отобрать наиболее интересные композиционные решения полотна для проектирования новых форм костюма. В работе принимали участие студенты гр. 23-05, (рисунки О. Быковой). Эскизы костюма студентов прошлых лет (Е. Чайковской, Е. Бакиной, М. Сподарь, А. Бибасовой).

ЛИТЕРАТУРА

1. Белько Т.В., Козлова Т.В. Костюм: бионическое формообразование: учебное пособие 2008. – Тольятти: Изд-во ПВГУС.
2. Толкачева А.И. Дизайн трикотажных изделий: Учеб. пособие. СПб: Спец. литература, 2004.
3. Степучев Р.А. Стилистика костюма (учебное пособие) – М. МГТУ им. А.Н. Косыгина 2005 г.
4. Докучаева О.И. Архитектоника объемных структур. Учебное пособие М.: ИНФРА-М. 2015.
5. Каршакова Л.Б., Яковлева Н.Б., Бесчастнов П.Н. Компьютерное формообразование в дизайне Учебное пособие. М.: ИНФРА-М2015.
6. Герчук Ю.Я. Что такое орнамент? – М., 1998.

Dokuchaeva Olga Ivanovna

Russian state university named A.N. Kosygin (Technologies. Design. Art), Moscow, Russia
E-mail: dokuchaeva_oi@mail.ru

Designing a suit of knitwear in an environment based on a mono-ornament

Abstract. One of the stages of the work on the topic was the development of a technique for designing new forms of knitwear with a mono-ornament design. A bank of options for monorapports of a geometrized ornament with various graphic fillings was created. The task was posed, as with the same character of the ornamental motive, using the functions of computer programs, to create a variable series of new original costume solutions.

Keywords: artistic image; decoration of knitwear; monorappor ornament; a variety of new models of costume

REFERENCES

1. Bel'ko T.V., Kozlova T.V. Kostyum: bionicheskoe formoobrazovanie: uchebnoe posobie 2008. – Tol'yatti: Izd-vo PVGUS.
2. Tolkacheva A.I. Dizayn trikotazhnykh izdeliy: Ucheb. posobie. SPb: Spets. literatura, 2004.
3. Stepuchev R.A. Stilistika kostyuma (uchebnoe posobie) – M. MGTU im. A.N. Kosygina 2005 g.
4. Dokuchaeva O.I. Arkhitektonika ob"emnykh struktur. Uchebnoe posobie M.: INFRA-M. 2015.
5. Karshakova L.B., Yakovleva N.B., Beschastnov P.N. Komp'yuternoe formoobrazovanie v dizayne Uchebnoe posobie. M.: INFRA-M2015.
6. Gerchuk Yu.Ya. Chto takoe ornament? – M., 1998.