

Научный журнал «Костюмология» / Journal of Clothing Science <https://kostumologiya.ru>

2025, Том 10, № 2 / 2025, Vol. 10, Iss. 2 <https://kostumologiya.ru/issue-2-2025.html>

URL статьи: <https://kostumologiya.ru/PDF/07IVKL225.pdf>

Ссылка для цитирования этой статьи:

Бастов, Г. А. Интеграционное становление художественного образа с проявлением эмоционально-чувственных ассоциаций в костюме / Г. А. Бастов // Костюмология. — 2025. — Т. 10. — № 2. — URL: <https://kostumologiya.ru/PDF/07IVKL225.pdf>.

For citation:

Bastov G.A. Integrative formation of the artistic image with the manifestation of emotional and sensual associations in the costume. *Journal of Clothing Science*. 2025;10(2): 07IVKL225. Available at: <https://kostumologiya.ru/PDF/07IVKL225.pdf>. (In Russ., abstract in Eng.).

УДК 685.34+685.51

Бастов Геннадий Александрович

ФГБОУ ВО «Российский государственный университет имени А.Н. Косыгина
(Технологии. Дизайн. Искусство)», Москва, Россия

Институт искусств

Профессор кафедры «Искусства костюма и моды»

Доктор технических наук, профессор

E-mail: gbastov@yandex.ru

Интеграционное становление художественного образа с проявлением эмоционально- чувственных ассоциаций в костюме

Аннотация. В статье рассматриваются вопросы визуальной реализации идеи становления психологического художественного образа в искусстве костюма при образно-ассоциативном сознании дизайнера на основе методологии синектического мышления. Синектический метод и его активность анализируется с позиций направленного осмысления идеи и ее реализации различными средствами графического изображения. На примерах формирования художественного образа моделей костюма и аксессуаров представлен алгоритм образно-ассоциативного сознания дизайнера, позволяющий построить базовую конструктивную основу новой формы изделия с отражением эмоционально-чувственных характеристик. Метод действий ассоциативного сознания раскрывается в условиях визуальной демонстрации художественной и психологической напряженности формы костюма соответственно тематики направленного мышления. Сформулированы методические рекомендации и предложен результативный способ формирования стильного художественного образа промышленной коллекции моделей костюма с образно-ассоциативными факторами. Новые методические рекомендации обеспечивают условия по расширению ассортимента с новыми эстетическими и эмоционально-чувственными характеристиками, отвечающие современным требованиям дизайна и моды.

Ключевые слова: эмоционально-чувственные характеристики; художественный образ; костюм и аксессуары; синектическое мышление; образно-ассоциативное воображение; сознание; факторы преобразования; структура; психологическая форма; базовая конструктивная основа

Введение

В настоящих реалиях вопросы психологического состояния формы в костюме и аксессуарах при глубоких изменениях дизайна, где идет активный подъем системы генеративного проектирования, данные вопросы заслуживает особого внимания. Сейчас процесс организации и осмысления новой формы при создании коллекции изделий требует присутствия в моделях костюма психологических факторов, построенных на основе эмоционально-чувственном сознании и мышлении дизайнера. Здесь под умственной деятельностью дизайнера следует понимать творческую активность в решении проблем по формированию художественного образа нового изделия с проявлением образно-ассоциативных чувственных характеристик. Несмотря на мощное развитие науки и техники, человек продолжает оценивать мир через призму субъективного мнения и проявлением своего эмоционально-чувственного отношения. Эта субъективная оценка образуется благодаря обостренному восприятию мира и повышению в социуме эмоционально-чувственного восприятия. Представленные исследования является фактом осмысления современной концепции образно-ассоциативного восприятия объекта в процессе формирования художественного образа костюма и аксессуаров. В настоящем исследовании определяется сознательное мышление дизайнера, где в сознании дизайнера формируются иные формы образов с принципиально-новым информативным содержанием. Принципы и особенности появления этих образов в сознании человека вызывают большой интерес, где чувственно-эмоциональные художественные образы, построены на научной основе теории и практики синектической идентификации. При формировании сознания в настоящем исследовании синектическая идентификация выступает как процесс опознания того качества, на основании которого художественный образ изделия может быть отнесен к какому-либо классу, типу или категории потребителя в зависимости от поставленной задачи. В то же время художественный образ изделия обладает способностью и позволяет с помощью эмоционально-психологического дизайна обратить и усилить характеристику своего имиджа в целях самоопределения, популяризации, рекламы и других заданных целей.

Цель и задачи исследования. Цель настоящего исследования разработать методологическую основу формирования художественного образа в костюме и аксессуарах с проявлением в базовой конструктивной основе изделия факторов, определяющих психологическую напряженность с целью активизации визуально-эстетической выразительности общей формы. Для достижения цели были поставлены следующие задачи:

- выявить факторы визуальной выразительности, определяющие особенности развития методологической основы образно-ассоциативного сознания дизайнера на этапе формирования художественного образа новой коллекции костюма и аксессуаров;
- определить значимые формообразующие и художественно-конструктивные факторы, позволяющие построить композицию художественного образа с эмоционально-чувственными характеристиками;
- разработать алгоритм и представить систему ассоциативных связей пространственного мышления дизайнера при образно-ассоциативном мышлении с внедрением методологии закономерностей художественного проектирования композиции арт-проекта;
- составить методические рекомендации по формированию художественного образа с эмоционально-чувственными характеристиками и активизацией дизайна в действиях образно-ассоциативного воображения.

Методико-теоретическая основа синектического мышления в системе образно-ассоциативного воображения

Известно, что значительный научный вклад в теорию психологического сознания внесли такие ученые как: Вильям Вундт, Эдуард Бредфорд Титченер, Уильям Джеймс, Уильям Гордон, Рудольф Арнхейм и др. [1–3]. По результатам проведенных исследований было отмечено, что основной принцип работы психологического сознания по теории основоположников рассматривается через осознаваемые явления и акты такие как: ощущения, представления, чувствования и идеи. На основании этой парадигмы и известных научных исследований в этом направлении нами предложена теоретическая модель синектического творческого направленного мышления по формированию художественного образа. Слово «синектика» в переводе с греческого означает «совмещение разнородных элементов». Синектика предназначена для генерирования альтернатив путем ассоциативного мышления на примере аналоговых решений. Установлено, что принципиальная основа теоретической модели и специфика работы сознания дизайнера сформированы с учетом сознательного направленного синектического мышления, что позволяет на стадии формирования базовой конструктивной основы будущего изделия, согласно представленного алгоритма проследить весь процесс создания моделей костюма и аксессуаров с различной степенью психологической напряженности [4–6]. На основании убедительных результатов научных исследований предложена структура теоретической модели творческого мышления. В основу построения структуры теоретической модели заложены известные методики конвергентного и дивергентного мышления, где каждая из них направлена на достижение поставленной цели (рис. 1). Однако, в данном исследовании обращено внимание и большое предпочтение отдается методике дивергентного мышления, но с определенным методическим дополнением. В качестве дополнений выступают факторы, определяющие закономерности построения композиции и факторы, формирующие психологическое состояние художественного образа. Здесь на этапе формирования базовой конструктивной основы арт-проекта появляются возможности рассматривать форму в другом широком ракурсе с позиций креативности и нестандартного мышления. Эти условия позволяют в процесс формообразования включить дополнительные ресурсы по обогащению художественного образа визуально-эмоциональными и эстетическими характеристиками. В число этих характеристик входят значения, которые определяют роль и сущность образно-ассоциативного сознания дизайнера при насыщении формы и конструктивных элементов эмоционально-чувственными характеристиками. При этом визуально-психологическую напряженность формы формирует не только образно-ассоциативное сознание, но и определенную роль играют творческие способности дизайнера, позволяющие различными средствами графического изображения передать эстетическую привлекательность художественного образа.

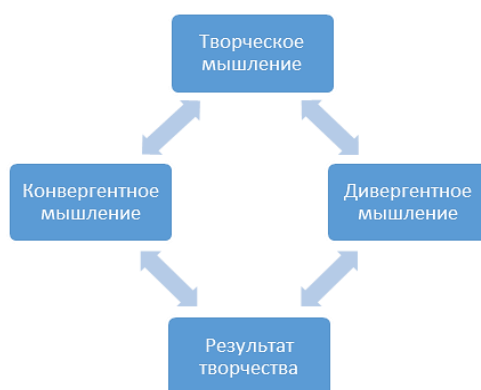


Рисунок 1. Структура теоретической модели творческого мышления в формировании художественного образа арт-проекта (составлено автором)

В конечном осмыслении вопроса, можно отметить, что структура сознания строится на методической основе теории синектического мышления, где сам процесс сознания дизайнера активизируется за счет чувственно-эмоционального восприятия творческого источника. Здесь результаты и активность образно-ассоциативного восприятия активно проявляются в образно-сознательном ряду проектировщика [7–9].

В настоящем исследовании в ходе рассуждений и глубокого понимания поставленных задач на различных этапах формирования эмоционального художественного образа приводятся примеры студенческих работ, где можно визуально по эскизам оценить направленное мышление студентов и оценить результативность значимых формообразующих факторов. Так на кафедре Искусства костюма и моды Института Искусств РГУ имени А.Н. Косыгина (Технологии. Дизайн. Искусство) в дисциплине «Техническая графика костюма» есть практические занятия, включающие вопросы построения художественной структуры костюма и аксессуаров с эмоционально-чувственными характеристиками. Рабочая программа этой учебной дисциплины разработана проф. Бастовым Г.А., которая включает упражнения по освоению в учебном процессе студентами компетенций, отражающих в моделях костюма и аксессуарах визуальную психологическую напряженность формы. В практических упражнениях дисциплины на этапах построения художественной структуры композиции моделей изделий в эскизах широко культивируются различные способы и средства графического изображения, где с их помощью строится и формируется эмоционально-чувственное состояние формы.

Для полного понимания специфики работы синектического мышления и возможностей использования и применения результатов ассоциативного воображения проведен сравнительный анализ построения композиции в условиях применения линии, пятна и фактуры как основных средств графического изображения, но выполненными различными художественно-графическими средствами (рис. 2). Это упражнение позволяет продемонстрировать образно-ассоциативное воображение автора и проследить алгоритм синектического мышления в заданных условиях проектирования [10]. В этих условиях появляется возможность, определить изменения внешнего вида художественного образа композиции и отметить визуальные графические различия и их уровень психологической напряженности.¹

Сравнительный анализ художественного образа композиции, построенного в условиях образно-ассоциативного воображения позволил отметить:

- визуальная характеристика композиции ювелирных украшений очень сильно меняется за счет различных способов и приемов в технике выполнения графических средств;
- структура художественной композиции меняется при различных размерах и конфигурации линий. Динамичность конструктивных элементов меняется при направленном положении и высокой частоты ритмичности линий;
- композиция ювелирных украшений меняется и в ней используются сразу все средства изображения: линия, пятно и фактура. В каждом ряду композиция меняется за счет использования принципа контрастности и количественного применения линейных, пятновых и фактурных средств.

¹ Представлены эскизы 1978 г. ювелирных украшений Бастова Г.А. с использованием в композиции системы метрических и ритмических порядков в технике линии, пятна и фактуры, формирующих различную степень визуальной психологической напряженности формы. Изображение электронное. Рисунки взяты из монографии: Бастов Г.А. Теория и практика художественного проектирования обуви и аксессуаров костюма. Монография. — М.: МГУДТ, 2016. — 203 с. (рис. 71, 73, 77).



Рисунок 2. Модульный фрактальный ряд ювелирных украшений с визуальной отличительной характеристикой психологического состояния формы моделей (разработано автором)¹

Этот пример свидетельствует о том, что средства графического изображения позволяют наполнить художественный образ модели визуальными эмоционально-чувственными характеристиками. Теория и практика в изобразительном творчестве показали, что диапазон образно-ассоциативного воображения у человека очень велик и в целом образ в сознании зависит от личностных творческих способностей, фантазии и силы образно-ассоциативного воображения дизайнера.

Процесс становления психологической напряженности формы художественного образа

Известно, что дизайнеры всего мира заняты поисками новых идей в любой области дизайна как в промышленном, дизайне одежды, интерьера, архитектуры и др. Во-первых, чтобы соответствовать тенденциям моды, во-вторых, чтобы создавать новые изделия и наполнить рынок сбыта. Фирмы, производящие товары и промышленные предприятия, заинтересованы не в одной интересной идее, а в нескончаемом потоке свежих, оригинальных идей и рождении целых направлений в искусстве формообразования. Это обуславливает поиски новых методов и способов художественного проектирования изделий, решения и внедрения новых технологий производства.

Метод ассоциаций как способ проявления в сознании образа с эмоционально-чувственным содержанием есть один из результативных способов в методологической основе по формированию художественного образа в костюме [11]. Таким образом, образно-ассоциативное воображение позволяет проектировщику визуально реализовать идею в графическом исполнении при выполнении рабочих эскизов моделей нового ассортимента. Тогда можно предположить, что образное воображение в сознании может дать наибольший эффект и в том случае, если творческое эмоционально-художественное воображение дизайнера в процессе осмысления обращается к активному участию в своем сознании роли закономерностей художественного проектирования композиции. В этих условиях, возможно развитие образно-ассоциативного мышления дизайнера и приведение его чувственное сознание в способность видеть пути своего дальнейшего развития. В современном дизайне способность к внутреннему воображению и преобразования формы подсознательного художественного образа — одно из важнейших задач в формировании творческой личности, способной мобильно реагировать на окружающую среду и черпать оттуда продуктивные ассоциации [12]. Методологическая основа формирования художественного образа в сознании проектировщика включает в себе определенный алгоритм сознательного генеративного направленного мышления.

В нашем исследовании, осмысление принципов действия методико-теоретической основы синектического мышления позволили проследить алгоритм направленного мышления в процессе проектирования коллекции моделей костюма при образно-ассоциативном воображении. Результат воображения можно проследить на эскизах моделей костюма, определяющих внешний вид художественного образа, который определяет композиция. В изобразительном искусстве композиция имеет очень большое значение и является главным

организующим фактором в построении формы. Без знаний законов композиции невозможна полноценная творческая деятельность.

В настоящем исследовании среди наиболее значимых художественно-композиционных факторов, особое внимание уделяется тем, которые позволяют отметить не только конструктивные особенности формы, но и отразить эмоционально-чувственное состояние и психологическую напряженность художественного образа модели костюма [13–15]. Например, графические средства передачи психологического состояния женского костюма с помощью изобразительных средств линии, пятна, фактуры и цвета мы можем увидеть в арт-проекте студенческой коллекции моделей костюма по творчеству Гауди [16]. В проекте представлены два примера, а именно, коллекция моделей костюма с ахроматической растяжкой от белого к черному и хроматической растяжкой цветной гаммы (рис. 3, 4 а б).

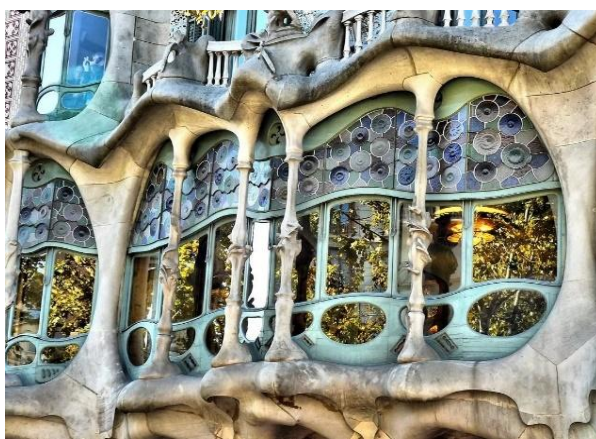


Рисунок 3. Творческий источник — Дом Бальо (Casa dels ossos (House of Bones), 1877 г., Барселона, Испания. Архитектор Антонио Гауди



Рисунок 4. Разработка моделей костюма на основе

образно-ассоциативного восприятия источника с отражением психологического состояния формы: а — ахроматическая растяжка; б — хроматическая растяжка. Автор студент 3 курса бакалавриата Медко М. кафедры Искусства костюма и моды. РГУ имени А.Н. Косыгина (Технологии. Дизайн. Искусство). Руководитель занятий проф. Бастов Г.А.²

² Представлены фор-эскизы моделей костюма Медко М., выполненных на практических занятиях. Дисциплина «Техническая графика костюма» руководитель занятий проф. Бастов Г.А. Тема: «Вариативность психологического наполнения женского костюма с помощью изобразительных средств: линии, пятна, фактуры и цвета по источнику». Фото из монографии: Бастов Г.А. Искусство и дизайн костюма. Монография. — М.: РГУ имени А.Н. Косыгина. 2022. — 192 с.

Представленная коллекция костюма, выполненная студентом Медко М. в полной мере, визуально свидетельствует о эмоционально-чувственном восприятии творческого источника. По представленным моделям можно отметить, что они соответствуют внешним данным источника по стилевым, конструктивным и художественным характеристикам с высокой выдержкой и соответствием колористики и орнамента творчества Гауди.

Далее, рассмотрим, процесс мышления в образно-ассоциативном воображении и представим примеры передачи художественного образа в различных категориях построения композиции модели костюма. В проектном дизайне на этапе направленного мышления в условиях образно-ассоциативного воображения художественного образа основную формообразующую функцию в сознании дизайнера выполняют следующие основные принципы и закономерности, которые определяют и способствуют организации эмоционально-чувственного состояния художественной формы композиции:

- размерность;
- масштабность;
- пропорциональность;
- динамичность;
- статичность;
- симметричность;
- асимметричность;
- контрастность;
- ритмичность;
- метричность;
- эксцентричность;
- гармоничность и др.

Образно-ассоциативное творчество по формированию художественного образа в сознании — это достаточно сложная деятельность, которая основывается на способности человека соотносить зрительные, тактильные, психологические впечатления со своим жизненным опытом, симпатиями или антипатиями. Эти впечатления выстраиваются на нашем сознании в определенные системы с разной эмоциональной окраской. Все они служат главным источником образной и идейно-содержательной оценки проектируемых изделий. Поэтому, в рабочей программе дисциплины «Техническая графика костюма» для эффективного освоения профессиональных компетенций в процессе обучения студентов впервые разработана специальная тематика практических занятий. Тематика способствует усвоению поставленных задач и их выполнению, как с художественных, так и с психологических позиций с определением направлений образно-ассоциативного мышления.

Тематическая направленность образно-ассоциативного мышления в условиях формирования художественного образа

1. Овладение художественными средствами и способами формирования художественного образа с позиций визуальных конструкторских и технических характеристик.

2. Проявлению способностей к осмыслению процесса формирования нового художественного образа с отражением различной степени психологического состояния формы с учетом закономерностей композиции и особенностей технических решений с использованием средств графического изображения.
3. Овладению способностями к образно-ассоциативному мышлению и проектированию на основе синектической генерации идей и эффективному применению научно-теоретической методологии закономерностей построения художественной композиции.

Следует отметить, что практические занятия проводятся с освоением теории и практики методической основы синектического мышления в сознании студента и закрепляются при выполнении определенных задач в построении структуры художественной композиции. Для успешного решения задач по формированию психологического художественного образа разработана тематическая структура практических занятий и определены условия для их выполнения.

Базовая основа тематики практических занятий по освоению компетенций с психологической направленностью

1. Тема: Вариативность художественного образа моделей костюма при построении композиции по принципу подчинения конструктивных элементов с учетом типизации фактуры материалов: мягкая; рельефная; структурная.
2. Тема: Построение психологического состояния художественного образа в эскизах моделей костюма с применением количества цвета и состояния среды: цвет в пространстве; в определенной среде.
3. Тема: Проектирование художественного образа моделей костюма со структурой композиции, построенной на основе закономерностей принципа подчинения с учетом масштабности конструктивных элементов.
4. Тема: Проектирование художественного образа моделей костюма со структурой композиции, построенной на основе закономерностей принципа контрастности цвета и фактуры материалов в условиях использования: 4 цвета и 3 фактуры; 2 цвета и 5 фактур.

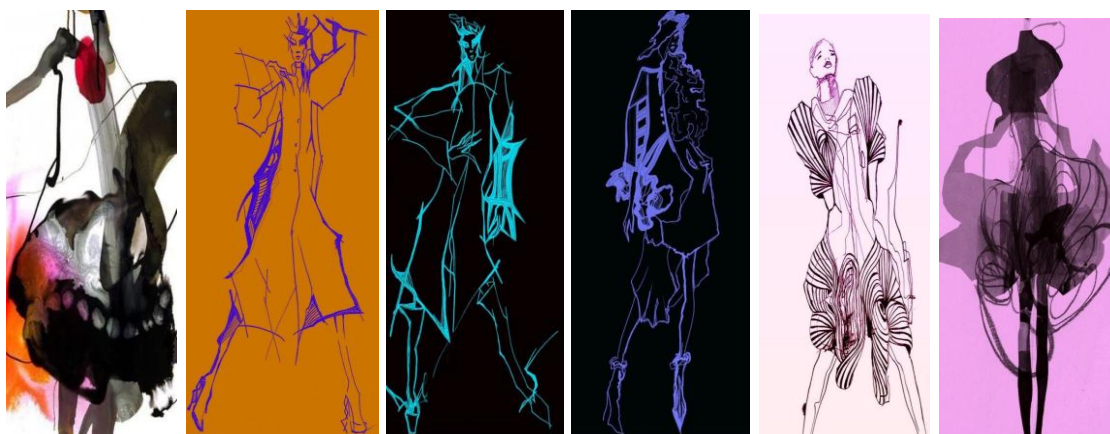


Рисунок 5. Разработка моделей костюма в различных условиях окружающей среды с передачей эмоционально-чувственного состояния художественного образа. Автор студент 3 курса бакалавриата Костикова А. кафедры Искусства костюма и моды. РГУ имени А.Н. Косыгина (Технологии. Дизайн. Искусство). Руководитель занятий проф. Бастов Г.А.



Рисунок 6. Разработка композиции моделей костюма на основе принципа подчинения конструктивных элементов одежды и различной фактуры материалов: а — мягкая; б — рельефная; в — структурная. Автор студент 3 курса бакалавриата Костикова А. кафедры Искусства костюма и моды. РГУ имени А.Н. Косыгина (Технологии. Дизайн. Искусство). Руководитель занятий проф. Бастов Г.А.



Рисунок 7. Разработка композиции моделей костюма с применением принципов построения композиции в эстетической упорядоченности на основе масштабности конструктивных элементов. Автор студент 3 курса бакалавриата Костикова А. кафедры Искусства костюма и моды. РГУ имени А.Н. Косыгина (Технологии. Дизайн. Искусство). Руководитель занятий проф. Бастов Г.А.



Рисунок 8. Разработка композиции моделей костюма на основе ряда принципов контрастности цвета и фактуры материалов: а — 4 цвета и 3 фактуры; б — 2 цвета и 5 фактур. Автор студент 3 курса бакалавриата Костикова А. кафедры Искусства костюма и моды. РГУ имени А.Н. Косыгина (Технологии. Дизайн. Искусство). Руководитель занятий проф. Бастов Г.А.

Специфику проектирования художественных образов с отражением различного психологического состояния формы костюма при решении определенных задач можно проследить по фор-эскизам студенческих работ на практических занятиях (рис. 5–8). Для более глубокого изучения методологической основы образно-ассоциативного проектирования и познания вопросов развития формы костюма и аксессуаров широко изложены в монографии Бастова Г.А. «Искусство и дизайн костюма» из которой представлены арт-проекты студентов РГУ имени А.Н. Косыгина (Технологии. Дизайн. Искусства) [16]. Творческими источниками при создании дизайнером художественного образа своего арт-проекта коллекции в его сознании и воображении могут быть:

- природные явления, события, происходящие в мире;
- музыкальные произведения; живопись;
- литература; балет; театр; цирк; кино;
- зрелищные мероприятия;
- обращение к этническим мотивам;
- архитектура и инженерные сооружения;
- детали машин и всевозможные механизмы;
- предметы быта и интерьера;
- предметы декоративно-прикладного искусства: стекло, дерево, металл, камень, керамика, биоформа;
- музыкальные инструменты;
- морозные узоры на оконном стекле;
- отпечатки птичьих следов на мокром песке;
- дождевые потоки;
- звездное небо; китайские фонарики;
- игра оригами;
- экология;
- исторический, национальный и классический костюмы;
- «метод эклектики» — смешение стилей;
- прием пародий;
- использование определенного кроя и декоративных элементов;
- прием стилизации и многое другое.

Сегодня дизайнеры в качестве творческого источника, как основы для представления в своем сознании активного образно-ассоциативного воображения обращаются и к самым различным областям современной науки, том числе и к появлению высокоточных приборов, позволяющих увидеть то, что раньше было недоступно. В процессе ассоциативного воображения художественного образа большую роль в отражении эмоционально-чувственных характеристик формы имеют факторы тактильно-визуальных средств, которые заключают в себе закономерности художественного проектирования композиции. В процессе образно-ассоциативного воображения большое место занимает технология графического изображения

в сознании проектировщика. Для того чтобы реализовать объект воображения в эскизе дизайнеру необходимо хорошо пользоваться художественными средствами графического изображения. В этом случае необходимо дизайнеру владеть технологическими приемами и способами передачи эмоционально-чувственных факторов с помощью различных графических средств и профессиональных навыков дизайнера.

Технология формирования эмоционально-чувственного художественного образа графическими средствами

В настоящем исследовании уже было отмечено, что в изобразительном искусстве главными критериями технологии графической подачи являются: линия, пятно, фактура и цвет. Для получения полной информации и проведения более глубокого анализа психологического состояния формы, необходимо осмыслить технологические изобразительные факторы, позволяющие осуществить эмоционально-чувственный художественный образ. Поэтому, в процессе отрисовки фор-эскиза следует учитывать, что линии позволяют проектировщику эмоционально сформировать структуру композиции модели костюма или аксессуара, но и после этого есть возможность различными фактурными пятновыми решениями еще больше усилить эмоциональную выразительность художественного образа. Здесь, при формировании эмоционально-чувственного образа большую и очень значимую роль при построении структуры художественной композиции занимают такие изобразительные средства как фактура и цвет. Визуальные характеристики и особенности графических средств хорошо изложены и структурированы по психологическим факторам в ВКР магистра Поспеловой Е.А. «Исследования и структуризация конструктивных импульсов и их значимость в проектировании эмоционально-чувственных объектов костюма». ³ В магистерской диссертации подробно раскрываются особенности образно-ассоциативное мышление автора и визуально показано как формируются в сознании автора и изображаются эмоционально-чувственных конструктивные и декоративные элементы формы источника. Это можно наблюдать в фор-эскизах студенческих работ с тематикой в одном случае по разработке фрактального ряда художественного образа розы при использовании только линии в технике карандашом (рис. 9 а–г), а в другом случае с помощью линии, пятна, фактуры и цвета (рис. 10 а–д).

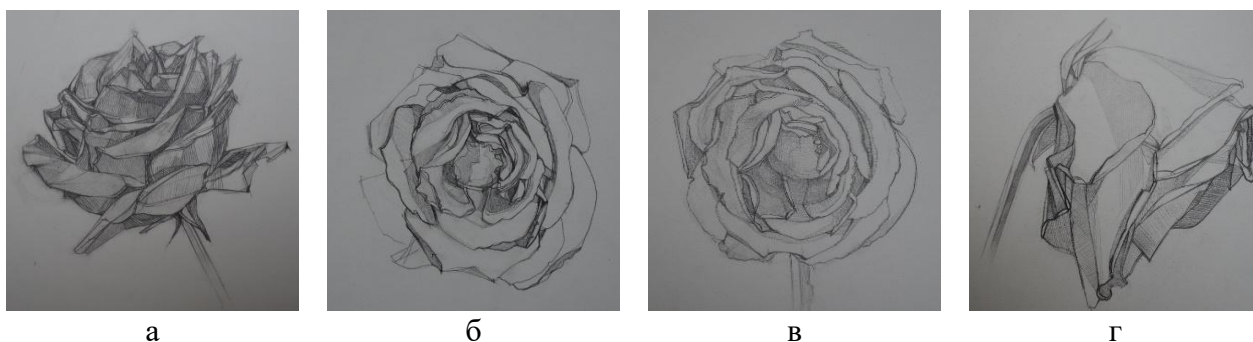


Рисунок 9. Визуальное эмоциональное образно-ассоциативное осмысление художественного образа розы в различных стадиях старения: а — вид свежести; б — вид увядания; в — вид старения; г — вид гибели. Автор студент 1 курса магистратуры Поспелова Е. кафедры Искусства костюма и моды. РГУ имени А.Н. Косыгина (Технологии. Дизайн. Искусство). Руководитель занятий проф. Бастов Г.А.

³ Магистерская диссертация. ВКР. Поспелова Е.А. Исследования и структуризация конструктивных импульсов и их значимость в проектировании эмоционально-чувственных объектов костюма. Научный руководитель проф., д.т.н. Бастов Г.А. Москва 2020 г. — 165 с., илл. 148. Кафедра Искусства костюма и моды. Институт Искусств. Можно ознакомиться в библиотеке РГУ имени А.Н. Косыгина (Технологии. Дизайн. Искусство).



Рисунок 10. Визуально-эмоциональная структуризация художественного образа розы различными средствами графического изображения: а — источник; б — карандашная линия; в — одноцветная линия; г — цветные пятна; д — пятно и рисунок; е — пятно, рисунок и фактура. Автор студент 1 курса магистратуры Поспелова Е. кафедры Искусства костюма и моды. РГУ имени А.Н. Косыгина (Технологии. Дизайн. Искусство). Руководитель занятий проф. Бастов Г.А.

По графическим изображениям на рисунках 9 и 10 необходимо отметить, что в решении поставленных задач преследовалась одна цель, это продемонстрировать образно-ассоциативное мышление автора и визуально показать на эскизах результативность графических средств и их эффективность на отражение психологического состояния формы.

Формированию эмоционально художественного образа способствует образно-ассоциативное эмоциональное восприятие творческого источника, что вызывает в сознании художника пробудить яркое воображение. Таким образом, в процессе синектического мышления художника начинает работать направленная спонтанная деятельность мозга и резко поднимается активность нервной системы которые позволяют автору в силу его воображения получить очень выразительные и эффектные графические решения. Этот процесс сознательного мышления хорошо просматривается на примере формирования художественного образа методом интенсификации по творческому источнику П. Пикассо (рис. 11 а–в).



а



б



в

Рисунок 11. Модели аксессуаров с композиционной структурой, построенной на основе активизации эмоционально-чувственного сознания методом психологической интенсификации аналогово воображения: а — творческий источник, картина Пабло Пикассо «Три музыканта»; б — активное применение принципа контрастности в деталях и отделки; в — использование найденных конструктивных импульсов и характера визуально-пластического языка при проектировании ассортимента аксессуаров костюма. Автор студент 1 курса магистратуры Поспелова Е. кафедры Искусства костюма и моды. РГУ имени А.Н. Косыгина (Технологии. Дизайн. Искусство). Руководитель проф. Бастов Г.А. (источник: <http://biblio.kosygin-rgu.ru/jirbis2/files/vkr.2/2>)

Стилистика и средства графического изображения психологического состояния художественного образа

При выполнении эскиза линии позволяют эмоционально изобразить модель костюма, а затем сформировать характерное пятно, которое позволит еще больше дополнить образ психологическим содержанием. Исходя из всех известных формообразующих факторов, можно судить о связи и зависимости психоаналитического начала с графическим решением костюма, которое непосредственно принимает автор. Характер линии (тонкая, толстая, волнительная и др.) при ее изображении позволяет дизайнеру эмоционально выразить то или иное психологическое состояние художественного образа костюма. Цветное пятно, как активное выразительное средство, позволяет окрасить контур костюма и тем самым еще больше усиливает эмоционально-чувственную выразительность образа [16; 17]. Таким образом, исходя из представленных в данном исследовании способов графического изображения, можно судить о степени визуальной их выразительности с графическим решением костюма, которое

непосредственно принимает автор. Для наглядности смысловая стилистика методологической основы образно-ассоциативное воображения в условиях направленного синектического мышления хорошо просматривается на примерах студенческих практических упражнений под руководством проф. Бастова Г.А. на кафедре Искусства костюма и моды Института Искусств РГУ имени А.Н. Косыгина. В этих упражнениях большую роль выполняют технологии и средства графического изображения при активном участие в сознании дизайнера основных принципов и закономерностей построения художественной композиции, позволяющие познать автору гносеологическую сущность теории формирования художественного образа. Что в целом позволяет дизайнеру построить и организовать эмоциональный уровень своего мышления таким образом, где появляются большие возможности в организации эмоционально-чувственного состояния формы будущего изделия (рис. 12).



Рисунок 12. Построение ряда моделей с проявлением различной гносеологической эмоционально-чувственной напряженности художественного образа костюма с помощью линии, пятна, фактуры и цвета. Изображение электронное. Автор студент 3 курса бакалавриата Костикова А. кафедры Искусства костюма и моды. РГУ имени А.Н. Косыгина (Технологии. Дизайн. Искусство). Руководитель занятий проф. Бастов Г.А.

Другой пример, где можно видеть особенности образно-ассоциативного восприятия и чувственного отношения автора к источнику через его личные сопереживания (рис. 13). Здесь предоставляется возможность видеть как меняется психологическое состояние источника при использовании тех или иных графических средств. В этом упражнении методология мышления просматривается через представленную типологизацию художественного образа творческого источника. Такой прием позволяет максимально разобраться в технологии графической трансформации объектов в деталях, обеспечивая тем самым понимание и возможность оценить эффективную работу дизайнера при создании перспективных моделей коллекции аксессуаров костюма с отражением психологического напряжения формы будущего изделия.

В арт-проекте на рисунке 15 перед автором была поставлена задача, где на этапе формирования художественного образа композиции костюма нужно было передать колористику и отразить характерные особенности эргономики биоформы источника.

Визуальный сопоставительный анализ показал, что представленный арт-проект по своему содержанию и психологическому наполнению соответствует полной гармонии биоформы и художественного образа костюма по форме, конструкции и цвету. Кроме того, можно отметить высокое единство цвета и пластики, где в композиции хорошо поставлены и структурированы пропорциональными соотношениями конструктивные и декоративные элементы, что поднимает визуальные достоинства моделей костюма.



Бионический источник — роза.

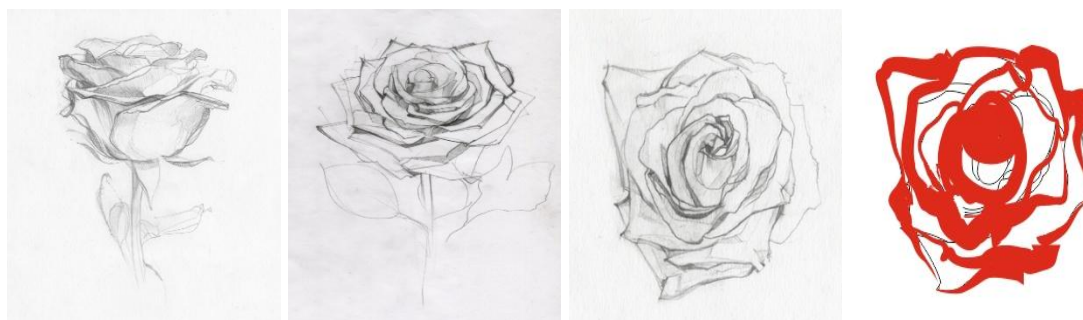


Рисунок 13. Психологическое состояние формы розы максимально приближенное к настоящим реалиям и пребывает в созвучии с внутренними эмоционально-ассоциативными представлениями. Автор студент 1 курса магистратуры Поспелова Е. кафедры Искусства костюма и моды. РГУ имени А.Н. Косыгина (Технологии. Дизайн. Искусство). Руководитель занятий проф. Бастов Г.А.



Рисунок 14. Типизация структурно-графических средств на основе чувственного образно-ассоциативного воображения. Автор студент 1 курса магистратуры Поспелова Е. кафедры Искусства костюма и моды. РГУ имени А.Н. Косыгина (Технологии. Дизайн. Искусство). Руководитель занятий проф. Бастов Г.А.

Бионика



Рисунок 15. Разработка костюма по творческому источнику с отражением эмоционально-чувственного состояния и художественных характеристик биоформы. Автор студент 3 курса бакалавриата Костикова А. кафедры Искусства костюма и моды. РГУ имени А.Н. Косыгина (Технологии. Дизайн. Искусство). Руководитель занятий проф. Бастов Г.А.

Практика графического изображения показывает, что проектная идея будущего изделия зарождается не только в процессе целенаправленного художественно-ассоциативного восприятия источника. Идея может возникнуть на стадии трансформационного преобразования творческого источника, что может привести к образно-конструктивному проектированию [18]. Под трансформацией следует понимать подвижную материальную структуру модели костюма, позволяющую ей превращаться в другие подобные или принципиально новые конструктивные структуры. Трансформационные графические преобразования формы позволяют создать зрительную иллюзию подчеркивания, усиления объема, передачи его цельности или пространственной формы средствами композиции и многое другое [19; 20]. Применение различных способов деформаций формы помогают дизайнеру увидеть множественные вариации конструктивных решений с появлением совершенно неожиданных художественных образов.

В нашем исследовании для примера рассмотрим структуру мудборда формирующего художественный образ по методике трансформационного проектирования с целью пробуждения направленного мышления дизайнера в заданном алгоритме. По данному алгоритму базовая конструктивная основа является объектом по разработке эскизов моделей и формированию художественного образа нового изделия.

Структура алгоритма мышления такова: (творческий источник + построение конструктивной структуры источника + трансформационные преобразования структуры источника + определение базовой конструктивной основы).

Последовательность действий (рис. 16 а–г) состоит из следующих операций:

- поиск творческого источника в проектах современной архитектуры, отражающего основную идею художественного образа (рис. 16 а);
- перенесение изображения источника в использованный автором графический редактор с добавлением цвета для повышения выразительности композиционного решения (рис. 16 б);

- система преобразований структуры художественной композиции с наклоном влево в ритмическом порядке (рис. 16 в);
- система преобразований структуры художественной композиции с наклоном вправо в метрическом порядке (рис. 16г);
- эскизы моделей сумок, выполненных на основе трансформационных преобразований и построения новой художественной структуры композиции с направленной эмоционально-чувственной динамикой.

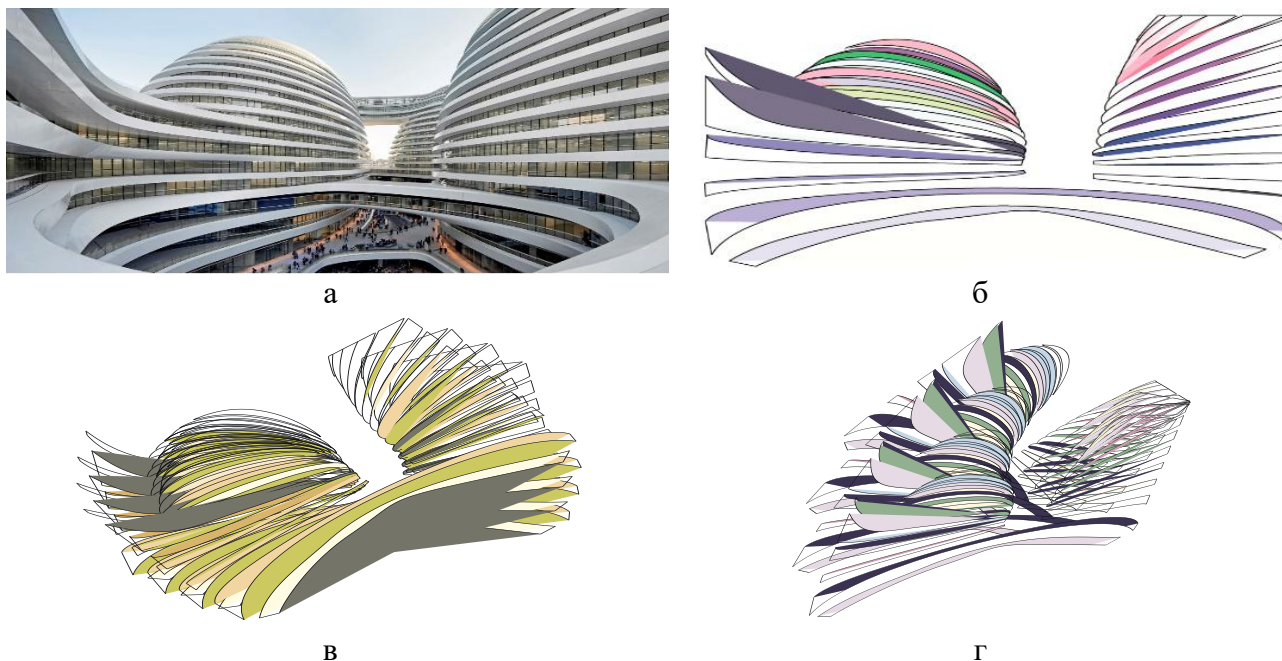


Рисунок 16. Мудборд. Разработка структуры визуальной концепции формирования художественного образа аксессуара на основе трансформационно-ассоциативного преобразования источника. Автор студент 4 курса Гаврилов О. кафедры Искусства костюма и моды. РГУ имени А.Н. Косыгина (Технологии. Дизайн. Искусство).
Руководитель занятий проф. Бастов Г.А.

В этом алгоритме особое внимание заслуживает процесс трансформационных преобразований основной конструктивной структуры источника. В этом процессе применяются и активно используются различные виды и способы преобразования основной структуры источника [21; 22]. К этим способам и приемам относятся такие как: кручение, вращение, сжатие, растяжение и другие, которые позволяют на много изменить и преумножить художественно-конструктивную основную структуру источника. В каждом случае, возможно получить разнообразные конструктивные решения в виде нового образа-модели, но сохраняя при этом единство художественно-стилевого решения всей коллекции изделий.

Методология генерирования альтернатив воображения в искусстве костюма и аксессуаров

Разработка и проектирование коллекций костюма и аксессуаров на основе ассоциативного воображения в коллекциях костюма хорошо себя показали многие зарубежные дизайнеры. Например, формы платьев Айрис ван Херпен из ее коллекций в основном построены на результатах досконального изучения и глубокого осмысления строения живых микроорганизмов и природных процессов (рис. 17).



Рисунок 17. Фрактальный ряд моделей костюма на основе образно-ассоциативного воображения в теме бионических форм⁴

Айрис в коллекции ярко демонстрирует широкий спектр художественно-конструктивных преобразований формы моделей костюма в силу своего емкого объемно-пространственного воображения. Основой построения структуры художественной композиции в ее сознании являются два приема: принцип контрастности и принцип масштабности форм. Личные способности к внутреннему образно-ассоциативному воображению и умение генерировать образы, все это позволяют Айрис выйти на очень интересные решения [23]. Поэтому, благодаря активному мышлению, в коллекции структура художественной композиции моделей резко меняется по своим размерам и ярко выделяется применением контрастной фактурой конструктивных и декоративных элементов.

Другой пример по формированию художественного образа, где присутствуют очень выразительные и необычные туфли из коллекции Exoskeleton Джанины Эллейн. Модели обуви больше похожи на скульптурные произведения, чем на обувь и это потому, что вся коллекция выдержана в одной молочной гамме с авторской стилизацией. Бионические архитектурные формы скелетов обитателей морских глубин стали источником вдохновения для молодого дизайнера. Этот творческий источник стал причиной эмоционально-чувственного пробуждения в сознании и появлением ассоциаций нового художественного образа. В процессе формообразования объемно-пространственную форму моделей обуви автор наполнила психологическим содержанием при помощи 3D-технологий (рис. 18).

Эпатажный дизайнер Александр Маккуин в силу своего яркого ассоциативного воображения привел в восторг публику моделями обуви в коллекции «Атлантида Платона» на весну-лето 2010 года.

Креативный дизайн и художественный образ коллекции был навеян ассоциациями живой природы, а точнее очень выразительной фактурой бионических материалов. В основу формирования структуры художественной композиции автором был положен принцип подобия, который позволяет максимально приблизиться к фактуре биоисточника. Кроме того, где внешний вид и такая обувь, напоминающая по форме одновременно козлиные копыта и животное броненосца, достигающая в высоту 30 сантиметров, несомненно вызывает изумления у потребителей (рис. 19).

⁴ Sympoiesis. Изображение электронное // MAISON IRIS VAN HERPEN, [сайт]. URL: <https://www.irisvanherpen.com/collections/carte-blanche>.



Рисунок 18. Художественный образ коллекции, построенный на основе психологического восприятия творческого источника⁵



Рисунок 19. Реализация биоформы в коллекции моделей обуви «Атлантида Платона» построена на основе принципа подобия⁶

Большие индивидуальные способности, проявленные в образно-эмоциональном воображении дизайнера Филипа Трейси позволили ему выйти на совершенно необыкновенные формы головных уборов. Основная концепция в формировании художественного образа в коллекции, можно полагать лежит и держится на принципе «несовместимости и неразумности форм».



Рисунок 20. Художественный образ коллекции головных уборов, построенный в инклюзивном образно-эмоциональном воображении и с большой фантазией⁷

⁵ ЭКЗОСКЕЛЕТ — 3D ПЕЧАТНАЯ ОБУВЬ // Atelier13, Ноябрь 15th, 2013, [сайт]. URL: <http://atelier13bis.blogspot.ru/https://images.spletnik.ru/i/Y/YLamJn0XA2/1011.jpg>.

⁶ Карин Ройтфельд и Эммануэль Альт. Неделя моды в Париже: Alexander McQueen. Изображение электронное// Spletnik, 7 октября 2009 [сайт]. URL: <https://spletnik.ru/15508-nedelya-mody-v-parizhe-alexander-mcqueen-15002>.

⁷ Из коллекции современного ирландского модельера-шляпника Филипа Трейси. Выставка «Маэстро Филип Трейси» Эрарта, 20 ноября 2020 — 21 марта 2021 // Светлана Баева. Изображение электронное// Erarta [сайт]. URL: <https://www.erarta.com/ru/calendar/exhibitions/detail/100619/>.

Глубина образного мышления и изумительная фантазия образно-ассоциативного воображения очень часто выходят за границы реальности, что позволяет отметить мягкую, привлекательную сюрреалистичность и резкую динамику художественных образов головных уборов (рис. 20).

Процесс проектирования художественного образа в стадии психологического состояния без преувеличения можно отметить, является очень сложным и трудно понимаемым, но требующий и нуждающийся в научно-обоснованной методологической теории формообразования. На начальной стадии проектирования художественного образа мышление автора должно быть направленным и полагаться на проявление в своем сознании эмоционально-чувственных качеств. Это мышление, которое выходит за рамки понимания реальных ощущений и эмоций и переходит в состояние неизведанного сознания. В этих условиях направленное мышление полностью ложится на активизацию образно-ассоциативного воображения автора и на стремление к реализации идеи.

Заключение

В настоящее время для повышения интеллектуализации проектирования современного костюма на этапе формирования художественного образа как никогда особое внимание уделяется вопросам эмоционально-чувственного взаимодействия между дизайнером-проектировщиком и психологическим образом потребителя. Новые чувственные отношения и вопросы психоаналитического понимания между автором костюма и образом потребителя требуют новой информационной базы данных для нового дизайна с психологическими факторами. В настоящем исследовании предложен результативный способ формирования художественного образа костюма и аксессуаров, позволяющий оптимизировать и повысить эффективность работы дизайнера при разработке эскизов моделей изделий нового ассортимента. В настоящем исследовании разработаны и представлены новые методические рекомендации обеспечивающие условия по расширению ассортимента изделий одежды с новыми эстетическими и эмоционально-чувственными характеристиками.

По результатам проведенного исследования определены критерии и обозначены художественно-конструктивные факторы, формирующие художественный образ, а именно:

- определены факторы, определяющие построение базовой конструктивной основы для разработки эскизов коллекции ювелирных украшений;
- разработан и построен алгоритм в системном сознании дизайнера по организации чувственного мышления при реализации проектной идеи, представляющее собой проектирование изделий с образно-ассоциативными характеристиками;
- определены критерии графических преобразований в арт-проектах по форме, пропорциям, конструкции, фактуре и цвету моделей костюма;
- провиден комплексный анализ проблем в области теории и практики методической основы художественного проектирования костюма и аксессуаров в сознании дизайнера с проектированием эмоционально-чувственного художественного образа, построенного на научной основе теории и практики синектической идентификации.

ЛИТЕРАТУРА

1. Арнхейм Р. Искусство и визуальное восприятие. — М.: Прогресс, 1974. — 392 с.
2. Артемьева Е.Ю. Психология субъективной семантики. — М.: Изд-во МГУ, 1980. — 127 с.
3. Басин, Е.Я. Теоретические проблемы искусства: логика, психология, эстетика, социология / Е.Я. Басин; Акад. гуманитарных исслед. — Москва: URSS, 2010.
4. Выготский Л.С. Психология искусства. — Минск: Современное слово, 1998. — 480 с.
5. Щербинин М.Н. Искусство и философия в генезисе смыслообразования (Опыт эстетической антропологии). — Тюмень: Изд-во ТюмГУ, 2005. — 312 с.
6. Кара-Мурза С.Г. Манипуляция сознанием. — М.: Эксмо, 2003. — 832 с.
7. Бастов Г.А. Инновационная направленность в художественном проектировании образно-ассоциативного костюма. Научный журнал «Дизайн и технологии» Изд. «Экономическое образование» (Москва). РГУ имени А.Н. Косыгина. № 69(111), стр. 17–22, 2019 г.
8. Бастов Г.А. Психоаналитический обзор и назначение костюма в современной графике / Г.А. Бастов, ВА. Стафоркина // Костюмология. — 2021. — Т. 6. — № 4. — URL: <https://kostumologiya.ru/PDF/03IVKL421.pdf>.
9. Бастов Г.А. Искусство и дизайн костюма. Монография. М.: РГУ имени А.Н. Косыгина. 2022. — 192 с.
10. Бастов Г.А. Теория и практика художественного проектирования обуви и аксессуаров костюма. Монография. —М.: МГУДТ, 2016. — 203 с.
11. Филь Ш. Графический дизайн в XXI веке / Ш. Филь. — М.: АСТ, 2009.
12. Сурина М.О. Цвет и символ в искусстве, дизайне и архитектуре / М.О. Сурина. — 2-е изд., измен. и доп. М. Ростов -на-Дону: МарТ. 2006.
13. Школа графического дизайна: принципы и практика графического дизайна / Дэвид Дэбнер; [пер. с англ. В.Е. Бельченко]. — Москва: РИПОЛ классик, 2009.
14. Волков, Н.Н. Цвет в живописи / Н.Н. Волков. — М.: Искусство, 2019.
15. Хогарт, Уильям. Анализ красоты: [Теория искусства: Пер. с англ.] / У. Хогарт; Вступ. ст., с. 6–104, примеч. и ред. пер. М.П. Алексеева]. — [2-е изд.]. — Ленинград: Искусство: Ленингр. отд-ние, 1987.
16. Бастов Г.А. Искусство и дизайн костюма. Монография. М.: РГУ имени А.Н. Косыгина. 2022. — 192 с.
17. Осборн А. Управляемое воображение: принципы и процедуры творческого мышления. Воронеж: Изд-во НПО «МОДАК». 2007. 328 с.
18. Гаврилова О.А., Бастов Г.А. Теоретическая основа трансформации творческого источника в проектировании сумок. Научный журнал «Дизайн и технологии». Изд. «Экономическое образование» (Москва). 2016. № 56(98). с. 6–9.
19. Бастов Г.А., Поспелова Е.А. Постмодернизм и форма современного нового дизайн-проекта. Материалы XV международной научно-практической конференции «Фундаментальные и прикладные науки сегодня». 13–14.06.2018 г. North Charleston, USA. Том 3, с. 84–89.

20. Усачева О.В., Бастов Г.А., Петушкова Г.И. Исследование факторов, определяющих научно-методическую концепцию проектирования современного костюма на основе цифровых технологий. Издательство «Мир Науки», научный журнал «Костюмология». Выпуск № 4, Том 6, 2021. <https://kostumologiya.ru/issue-4-2021.html>.
21. Смирнова С.В., Бастов Г.А. Значение структурно-графического анализа творческого источника в образно-ассоциативном проектировании ювелирных украшений. Издательство «Мир Науки», научный журнал «Костюмология». Выпуск № 3, Том 7, 2022. 17IVKL322.
22. Бастов Г.А., Чиркова Д.Д. Новый алгоритм цифрового проектирования ювелирных украшений с использованием возможностей программы Blender. Издательство «Мир Науки», научный журнал «Костюмология». (Выпуск № 2, Том 7, 2022. 18IVKL222.
23. Бастов Г.А., Усачева О.В. Генеративное проектирование костюма и аксессуаров как информационная база данных для обеспечения множественного ассортимента в условиях цифровизации. Издательство «Мир Науки», научный журнал «Костюмология». — 2023. Выпуск № 2, Том 8. URL: <https://kostumologiya.ru/PDF/171VKL223>.

Bastov Gennadiy Aleksandrovich

Russian State University named A.N. Kosygin (Technologies. Design. Art), Moscow, Russia
Institute of Arts
E-mail: gbastov@yandex.ru

Integrative formation of the artistic image with the manifestation of emotional and sensual associations in the costume

Abstract. The article discusses the issues of visual implementation of the idea of the formation of a psychological artistic image in the art of costume in the figurative and associative consciousness of a designer based on the methodology of synectic thinking. The synectic method and its activity are analyzed from the standpoint of directed comprehension of the idea and its implementation by various means of graphic representation. On the examples of the formation of the artistic image of costume models and accessories, the algorithm of the designer's figurative and associative consciousness is presented, which allows you to build the basic constructive basis of a new form of the product with the reflection of emotional and sensual characteristics. The method of action of associative consciousness is revealed in the conditions of visual demonstration of artistic and psychological tension, the form of the costume, respectively, the theme of directed thinking. Methodical recommendations are formulated and an effective method of forming a stylish artistic image of an industrial collection of costume models is proposed.

Keywords: emotional-sensory characteristics; artistic image; costume and accessories; synectic thinking; figurative-associative imagination; consciousness; transformation factors; structure; psychological form; basic constructive basis