

Научный журнал «Костюмология» / Journal of Clothing Science <https://kostumologiya.ru>

2024, Том 9, № 2 / 2024, Vol. 9, Iss. 2 <https://kostumologiya.ru/issue-2-2024.html>

URL статьи: <https://kostumologiya.ru/PDF/11TLKL224.pdf>

2.6.16. Технология производства изделий текстильной и легкой промышленности (технические науки)

**Ссылка для цитирования этой статьи:**

Волкова, А. Н. Адресное проектирование мужского костюма на основе использования геометрического пропорционирования и трансформации творческого источника / А. Н. Волкова // Костюмология. — 2024. — Т. 9. — № 2. — URL: <https://kostumologiya.ru/PDF/11TLKL224.pdf>

**For citation:**

Volkova A.N. Targeted design of a men's suit based on the use of geometric proportioning and transformation of the creative source. *Journal of Clothing Science*. 2024;9(2): 11TLKL224. Available at: <https://kostumologiya.ru/PDF/11TLKL224.pdf>. (In Russ., abstract in Eng.)

УДК 687.016

**Волкова Анжела Николаевна**

ФГБОУ ВО «Санкт-Петербургский государственный университет промышленных технологий и дизайна»,  
Санкт-Петербург, Россия  
Аспирант  
E-mail: 2230980@mail.ru

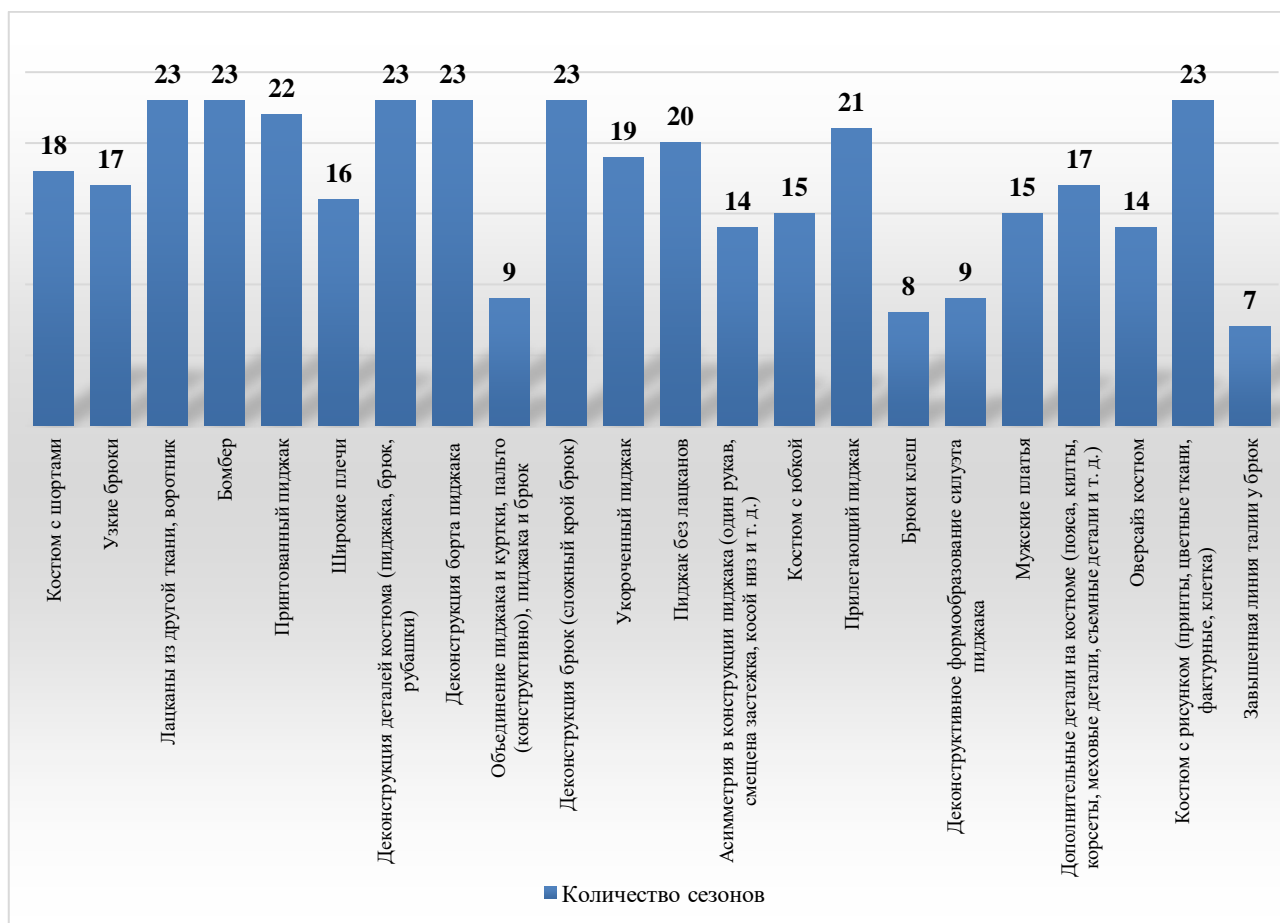
## **Адресное проектирование мужского костюма на основе использования геометрического пропорционирования и трансформации творческого источника**

**Аннотация.** В данной статье рассмотрены подходы к адресному проектированию мужского костюма для потребителей, которым необходим уникальный и модный образ в связи их профессиональной деятельностью. Адресное проектирование прежде всего, направлено на удовлетворение потребностей конкретного типа потребителей, которое учитывает его ценностные установки, предпочтения, антропометрического соответствия фигуре и т. п. Сущность проблемы состоит в том, что сегодня в магазинах и бутиках с готовой одеждой представлен ограниченный выбор дизайнерских решений мужских костюмов. Все костюмы разных брендов, как показала их примерка на индивидуальную фигуру, создают практически один традиционный силуэт, не зависящий от особенностей телосложения данной фигуры. Отсутствие элементов современного дизайна и текущих тенденций моды в такой одежде не дает возможности исследуемому типу потребителя создавать свой модный образ. Настоящая статья посвящена решению вопросов удовлетворения потребностей в креативной одежде для установленного типа покупателей. Нестандартный подход к дизайн-проектированию такого костюма необходим для получения оригинального модельного решения, способного корректировать внешние данные индивидуальной фигуры. Потребителям, которые находятся в определенной профессиональной среде требуется отличительный внешний вид. Использование творческого источника вдохновения несет в себе свои собственные особенности, которые могут направить на создание уникальной концепции нового дизайна и оригинальных идей. В работе применен метод художественного моделирования потребителя, смоделирован процесс разработки формы и силуэта дизайнерской одежды адресной направленности на основе совмещения результатов формообразования творческого источника и динамических прямоугольников.

**Ключевые слова:** мужской костюм; адресное проектирование; динамические прямоугольники; творческий источник вдохновения; формообразование; тип потребителя; пропорционирование

## Введение

Адресное проектирование в дизайне — это проектирование, проектные решения которого ориентированы на определенный тип покупателя и учитывают конкретные предпочтения различных демографических и социокультурных групп потребителей продукции.<sup>1</sup> Современные цифровые технологии изменяют подход к созданию одежды как для отдельного индивидуального клиента, так и для массового потребителя. Производители во всем мире предлагают новые стратегии, направленные на уникальность каждого изделия, предлагая разнообразные варианты дизайна и производства [1]. «Мужской костюм — один из остающихся в тени, но непреходящих символов современной цивилизации». Эксперты моды периодически пытаются предположить его закат, но костюм продолжает быть основным видом одежды для мужчин самых разных профессий и рангов [2].



**Рисунок 1.** Количество сезонов, в которых повторяются особенности дизайна мужского костюма (период с 2013–2023) (разработано автором)

Сегодня мужской костюм становится более экспериментальным (исходя из анализа модных тенденций 2013–2023), в современных коллекциях используются всевозможные варианты оригинальных дизайнерских решений: конструктивное членение костюма, всевозможные вставки из других тканей, разнообразная линия плеча, деконструктивный крой, свободные силуэты, не стандартные детали (карманы, лацканы, воротник), костюм с рисунком, ассиметричные принты, декор (вышивка, перья, стразы, бахрома, нитки, пуговицы, ленты, молнии, рюши, оборки и т. д.) (рис. 1).

<sup>1</sup> Розенсон И.А. Основы теории дизайна: Учебник для вузов. Стандарт третьего поколения. — 2-е изд. — СПб.: Питер Пресс, 2013. — 256 с.

Современность мужского костюма выражается прежде всего через силуэт и форму, как объемно-пространственную организацию вещи, меняющуюся под влиянием изменений в модных тенденциях. Силуэт костюма играет значительную роль в принятии решения потребителями о покупке костюма, ввиду того, что он является значимым аспектом эстетической оценки внешнего вида [3]. Также, сегодня важны индивидуальные предпочтения потребителей и их восприятие хорошей посадки одежды на фигуре [4]. Актуальность изделия обусловлена развитием и трансформацией формы костюма, совокупностью пространственных геометрических элементов, функциональных и декоративных частей.

Костюм способен изменить антропометрические данные потребителя, откорректировать или замаскировать несовершенство телосложения фигуры, эстетизировать внешний вид и создать впечатление гармоничного образа. Сегодня на рынке у российских производителей практически отсутствуют современные дизайнерские решения мужских костюмов, что не позволяет создавать современные уникальные образы потребителям, которые интересуются модой.

**Цель:** рассмотреть новый метод получения оригинального дизайнерского решения мужского костюма на основе динамических прямоугольников и совмещения результатов, полученных от формообразования творческого источника. Данное исследование необходимо, прежде всего, для повышения конкурентоспособности на рынке локальных российских брендов и удовлетворения потребностей выявленного типа адресата изделия в современной и оригинальной одежде.

1. Разработать способ получения оригинального дизайна на основе трансформации творческого источника и использования результатов формообразования в сочетании с динамическими прямоугольниками.
2. Применить полученные результаты для создания новых форм и конструктивных решений костюма на конкретного потребителя.
3. Провести виртуальную примерку предлагаемых дизайнерских решений костюма.

В работе предложена методика получения оригинальной формы и дизайна костюма с использованием актуального творческого источника и соблюдением закономерностей пропорционирования, что улучшает эстетическое восприятие силуэта конкретной фигуры. Для данного исследования использованы визуальные принципы геометрической композиции, формообразование творческого источника, классические системы пропорционирования — золотое сечение, динамические прямоугольник и регулирующие линии [5].

### **О потребителях данного исследования**

Данное исследование направлено в первую очередь на потребителей, для которых внешний вид является основным инструментом системы маркеров в их профессиональной деятельности. В качестве рассматриваемых примеров были выявлены сферы деятельности, где костюм для данного типа потребителя должен соответствовать его конкретному назначению и планируемым ситуациям использования.

Стилист, телеведущий, актер, блогер, дизайнер, художник, фотограф, артист, руководитель модного бренда, член ассоциации моды и т. п. — все эти направления деятельности предъявляют особые требования к эстетике внешнего вида, уникальности дизайна одежды, учету антропометрических данных фигуры. Для таких потребителей одежда является частью ежедневного управления внешностью, инструментом личной системы символов. Такой костюм необходимо персонализировать, сделать его более созвучным своему владельцу [2].

Следует выделить общепринятую типологию потребителей, доминирующих в скорости принятия и усвоения моды — «пионеры», «лидеры», «инноваторы», «последователи», характеризующиеся яркой индивидуальностью, требовательностью, ориентирующейся на новинки [6].

Зачастую, для таких представителей моды необходимо заранее подготовиться к определенному мероприятию или событию. Соответственно возникает необходимость в представлении новых образцов костюма с применением каких-либо цифровых достижений, что позволяет потенциальному клиенту сделать правильный выбор нового образа.

Одной из важнейших функций в костюме для данного типа потребителя одежды является эстетическая, которая несет в себе художественную ценность. Демонстрация и презентация индивидуальности посредством одежды и внешнего облика, подчеркивает творческий потенциал личности, который стимулирует развитие модного процесса [7].

Современные повышенные требования у данного типа потребителей к уникальности внешнего вида, повышенному качеству, новизне формы и силуэта, а также к эксклюзивности, определяют необходимость нестандартно подходить к разработке дизайна. Требуется осознанный выбор модельного решения не только в соответствии с современными направлениями моделирования изделий рассматриваемой ассортиментной группы, но и с конкретными особенностями пропорций и телосложения индивидуального потребителя, вариантов дизайнерских решений костюма в соответствии с его адресным назначением и планируемыми ситуациями использования.

## Методы

Для художественного моделирования исследуемого типа потребителя, выбрана индивидуальная фигура, на примере которой смоделирован процесс разработки дизайнерской одежды адресной направленности. Были проведены измерения индивидуальной фигуры (рис. 2), определены особенности телосложения, осанки, измерены размерные признаки.



*Рисунок 2. Фото индивидуальной фигуры 173-110-110 (фото автора)*

## Результаты

Анализ размерных признаков индивидуальной фигуры и сравнение с условно-типовой фигурой показал отклонения конкретной фигуры: увеличенное расстояние от высшей точки основания шеи до линии талии сзади; удлиненное расстояние длины талии спереди; высота плеча косая спереди и сзади имеет также увеличена; увеличенные ширина спины и параметры

обхвата плеча; укороченное расстояние от линии талии до пола сбоку; сокращено расстояние от линии талии до пола спереди; длина ноги по внутренней поверхности, как и длина руки до линии обхвата запястья, имеют меньшее значение чем показатели условно-типовой фигуры. Исследуемый потребитель занимается тяжелыми видами спорта, следовательно, увеличены объемы верхней части. Отсюда следует, что у конкретной фигуры относительно короткие нижние конечности и увеличенная длина торса, несколько выступающие ягодицы, выступ живота, что требует корректировки пропорций фигуры с помощью одежды.

Проведенный анализ российского рынка серийно выпускаемых мужских костюмов и пиджаков с выборочной примеркой (табл. 1) их на индивидуальную фигуру показал, что все костюмы практически создают один традиционный силуэт и образ, не зависящий от особенностей конкретной фигуры. Результаты примерки костюмов разных брендов на исследуемого потребителя представлены на рисунке 3.

Таблица 1

**Характеристики костюмов и пиджаков, отобранных для проведения примерки**

№ п/п	Посадка	Рост	Обхват груди	Обхват талии	Размер
1	Super Slim	182	110	102	56
2	Regular	176	106	98	54
3	Regular	176	106	98	54
4	Comfort	170	112	104	56
5	Comfort	170	108	100	54
6	Comfort	170	108	100	54

Разработано автором



Рисунок 3. Примерка серийно выпускаемых костюмов разных брендов (фото автора)

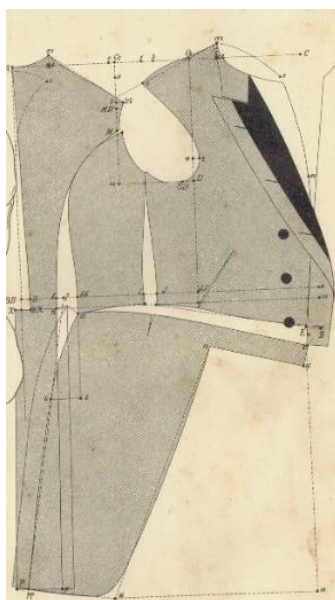
Линия плеч, низа, и талии, являясь силуэтными линиями в мужском костюме, определяют силуэт и форму одежды, создавая определенные пропорции изделия. Гармонию объемно-пространственной композиции одежды можно достичь только с учетом геометрических пропорций и тектоники человеческого тела, используя линии разного рода: силуэтные, конструктивные, декоративные и конструктивно-декоративные.<sup>2</sup> К главным атрибутам модности костюма, определяющей пропорции всей фигуры, можно отнести линию плеча и линию низа, являющихся основными признаками доминирующей моды в конкретный период.

Для достижения гармонии формы и соразмерности ее частей, объединения различных элементов, создания цельности оригинального дизайна костюма, необходим творческий подход к проектированию одежды.<sup>2</sup> Поиск новых форм, выразительности дизайна и

<sup>2</sup> Гусейнов Г.М. Композиция костюма: учебное пособие для вузов / Г.М. Гусейнов, В.В. Ермилова, Д.Ю. Ермилова и др. — 2-е изд., стер. — Москва: Academia, 2004. — 431 с.

нестандартных решений начинается с конкретного художественного образа, т. е. творческого источника вдохновения.

Творческими источниками для поиска новых идей и нестандартных решений костюма, могут быть различные предметы и явления, проявления культурной и духовной деятельности человека, позволяющие вызвать ассоциации у дизайнера, проектирующего художественный образ. В качестве творческого источника для экспериментального формообразования был выбран — фрак, его исторический крой<sup>3</sup> (рис. 4). Выбор творческого источника должен быть актуальным, соответствовать особенностям исследуемой фигуры, в котором, за счет конструктивного членения спинки удается обыграть выступающие ягодицы и избежать складкообразования на талии. Кроме того, за счет укороченной передней части можно зрительно увеличить длину нижних конечностей.



*Рисунок 4. Творческий источник вдохновения<sup>3</sup>*

Однако, преобразование творческого источника в новые формы и силуэты одежды, заключается не в прямом копировании свойств исходного объекта трансформации, а в поиске нового решения посредством выстраивания логичной последовательности действий и выполнения цепочки операций. Предлагаемый метод трансформации творческого источника построен на основе существующих последовательных этапов: исследовательского, включающего детальное изучение творческого источника и его зарисовки, аналитического, т. е. выделения основных признаков, и эскизного. В статье представлен авторский вариант организации процесса проектирования для поиска новых интересных форм костюма на основе пропорционирования, учитывающего антропометрические точки индивидуальной фигуры и формообразующие линии. Данный метод основан на преобразовании существующих методов с учетом выявленного типа потребителя, его потребностей в уникальном и современном дизайне одежды.

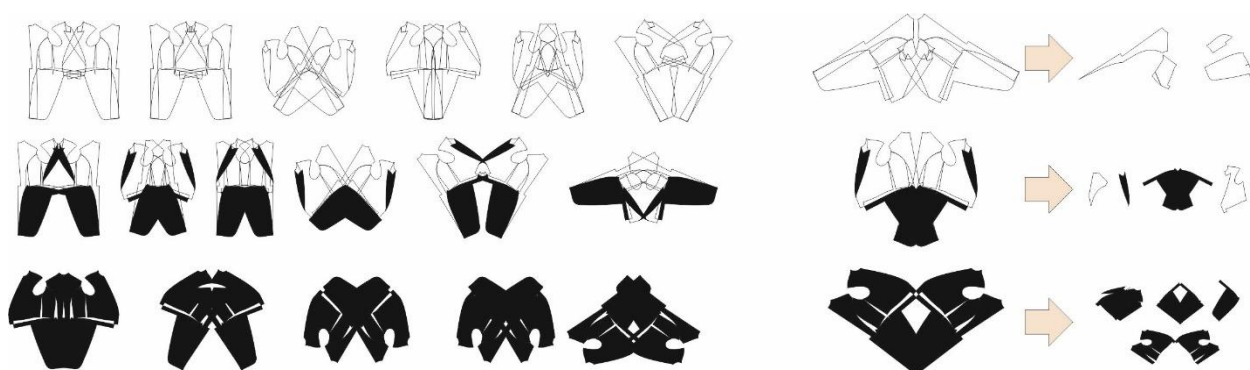
На начальном этапе, в графическом редакторе CoralDRAW, были реализованы анализ деталей и передача особенностей формы источника посредством зарисовки силуэтных линий в черно-белой графике с применением средств выразительности: линия, линия и пятно, пятно (рис. 5).

<sup>3</sup> Полный Академический курс кройки мужского платья первого Вспомогательного общества С.-Петербургских закройщиков. Часть первая, вторая и третья. — СПб.: Т-во Р. Голике и А. Вильборг, 1907. — Ч 1: 44 с. (стр. 16).



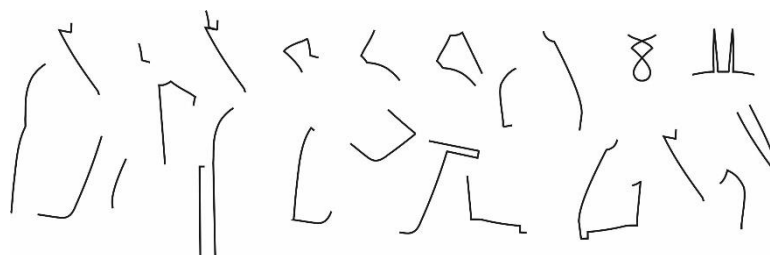
**Рисунок 5.** Зарисовки творческого источника (разработано автором)

На следующем этапе был произведен поиск новых форм и линий посредством трансформации зарисовок, их пересечений, поворота, наложения друг с другом, выноса и масштабирования отдельных элементов (рис. 6). В процессе такого формообразования и аналитического поиска появляется множество вариантов для развития креативных идей, контуров силуэтов мужского костюма или пиджака, его оригинальных деталей.



**Рисунок 6.** Формообразование творческого источника (разработано автором)

Из полученных результатов формообразования можно вынести линии, которые также могут применяться для дальнейшего проектирования мужского костюма (рис. 7).



**Рисунок 7.** Вынесение линии из формообразования творческого источника (разработано автором)

Полученные результаты можно использовать для создания авторских узоров, печати на ткани, а также трафаретов для выполнения вышивки и декора. Для разработки авторских принтов была выбрана цветовая палитра в соответствии с тенденциями 2024/2025, которая раскрывают современную тему «Multiverse»<sup>4</sup> — Мультивселенная — слияние цифрового мира и реальности. Данное направление вдохновлено одновременно цифровым и природным мирами, позаимствованных у нашей планеты (рис. 8).

<sup>4</sup> Модная тема Multiverse. Текст электронный // CPM — Collection Première Moscow [сайт]. URL: <https://cpm-moscow.com/multiverse/?lang=ru>.

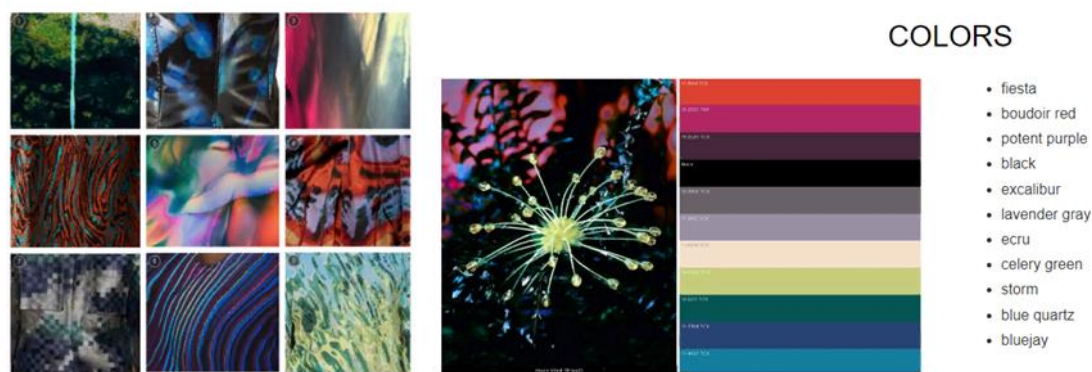


Рисунок 8. Цветовая палитра 2024/2025<sup>5</sup>

Предложены варианты авторских принтов на основе формообразования источника вдохновения и современной цветовой палитры (рис. 9).



Рисунок 9. Авторские принты (разработано автором)

Достижение гармоничной и эстетичной формы костюма при проектировании на конкретную фигуру можно осуществить посредством правильно выстроенного дизайна с использованием визуальных принципов геометрической композиции, классических систем пропорциональности [5]. Наибольшую эффективность новых форм и линий в костюме, создания эстетически грамотного дизайна, возможно получить только в совокупности с научным расчетом. Членение деталей позволяет создать определенные пропорции силуэта одежды, являясь одним из главных существенных элементов, подчеркивающих ее форму [8].

Пропорционирование — метод количественного согласования частей и целого, геометрическая или числовая закономерность, которая помогает достигать эстетической целостности и выразительности объемно-пространственной формы. Для достижения гармоничности проектируемого изделия необходимо учитывать взаимосвязь и пропорциональную зависимость линейных размеров расположения деталей, длин в пределах одной плоскости.

Золотое отношение является иррациональным (бесконечным десятичным числом), которое можно вычислить по формуле  $(\sqrt{5} - 1)/2$ . Прибавление единицы к золотому соотношению дает число «фи» ( $\phi$ ) равное 1,618... [9]. Получение золотой пропорции заключается в делении линии на два отрезка, так чтобы вся длина отрезка АВ относилась к

<sup>5</sup> Ющенко, О.В. Наброски. Изображение фигуры человека в дизайн-проектировании костюма: учебное пособие / О.В. Ющенко. — Омск: Омский государственный технический университет, 2019. — 95 с. — ISBN 978-5-8149-2825-2. — Текст: электронный // Цифровой образовательный ресурс IPR SMART: [сайт]. — URL: <https://www.iprbookshop.ru/115431.html>.

длинной части AC, также как AC к короткому отрезку CB.  $AB/AC = AC/CB = 1,61803:1$ . Получить золотое сечение возможно через построение различных геометрических фигур, таких как: треугольник, квадрат, эллипс, и т. д. Так, золотым треугольником может быть это равнобедренный треугольник с двумя равными сторонами, имеющий два угла по  $72^\circ$  и один угол  $36^\circ$ . Такой треугольник можно построить из пятиугольника, получив также треугольники меньшего масштаба:  $\phi = AB/BC = p/q = ((p + q))/p = 1,6180339887$  (рис. 10).

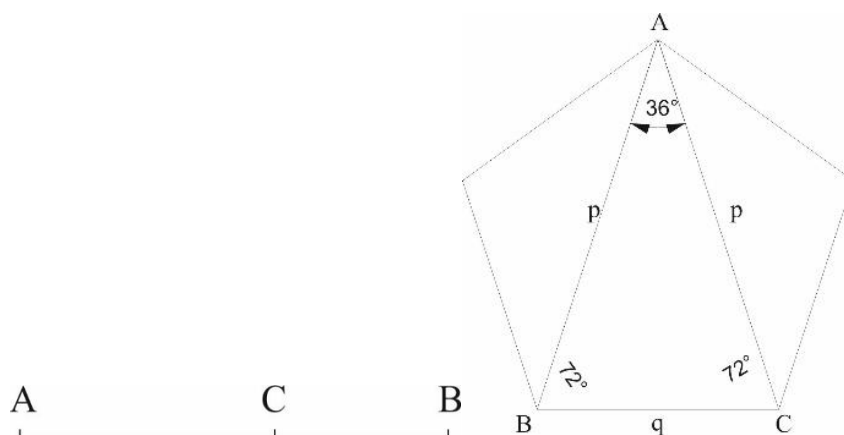


Рисунок 10. Золотое соотношение (разработано автором)

Динамические золотые прямоугольники — прямоугольники, соотношение сторон у которых выражается в иррациональных дробях, при делении дают множество гармоничных форм и соотношений (рис. 11).

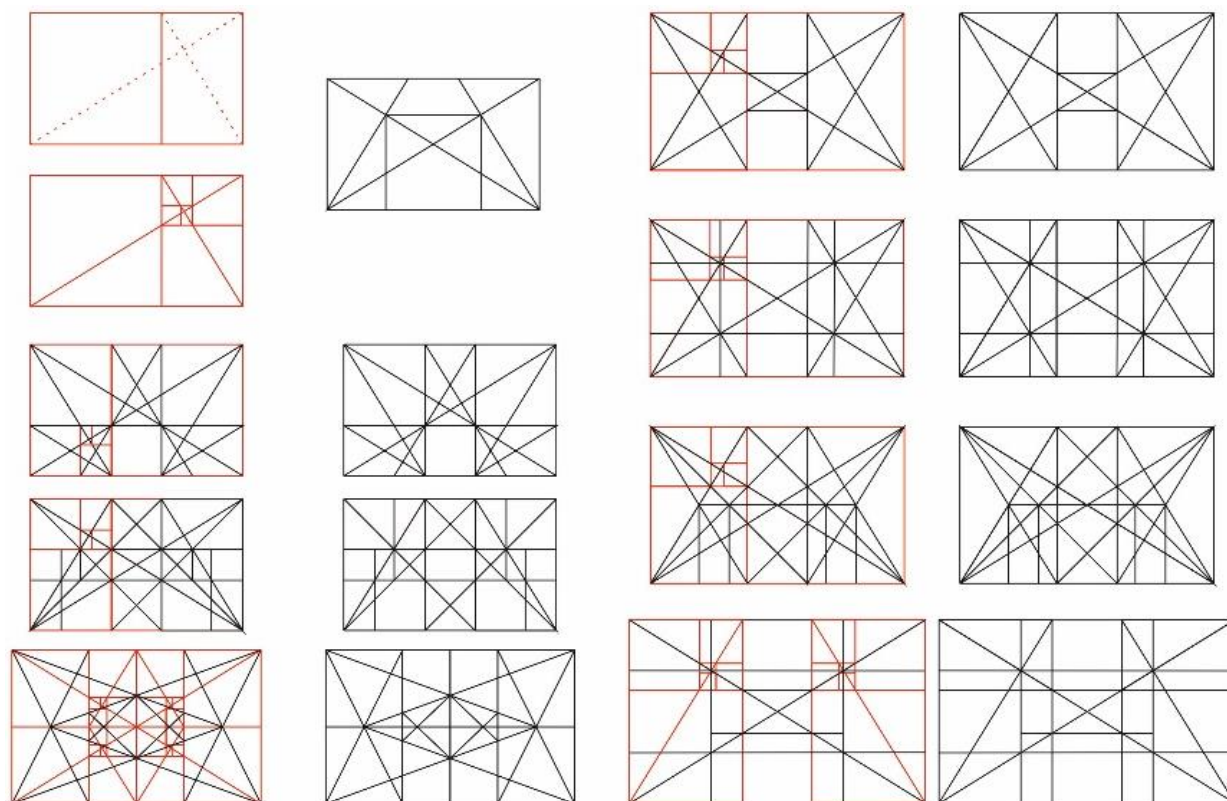
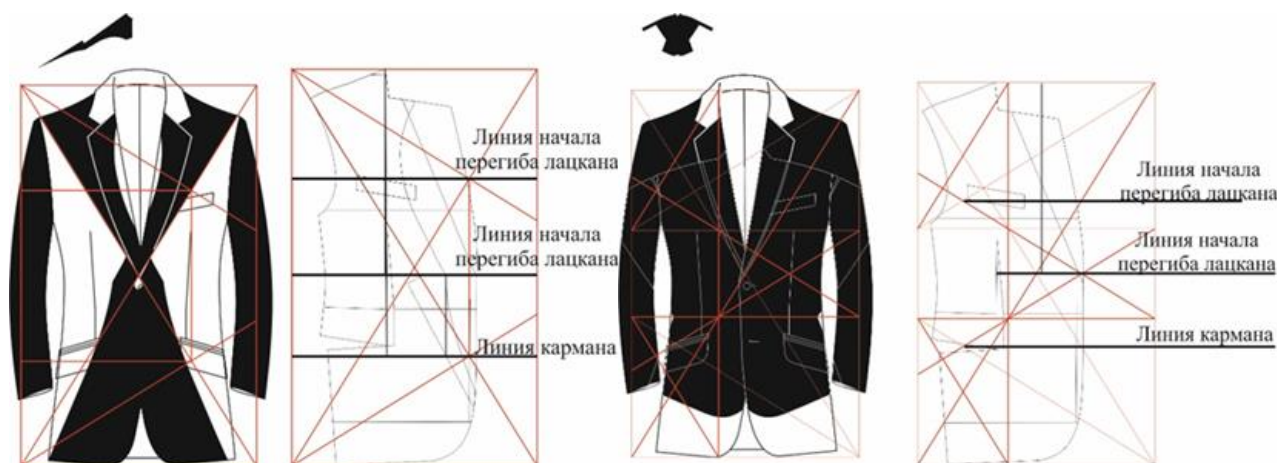


Рисунок 11. Динамические золотые прямоугольники (разработано автором)

Регулирующие линии делений можно использовать при проектировании мужского костюма на конкретную фигуру, в процессе формообразования и поиска линий для расположения деталей (рис. 12).

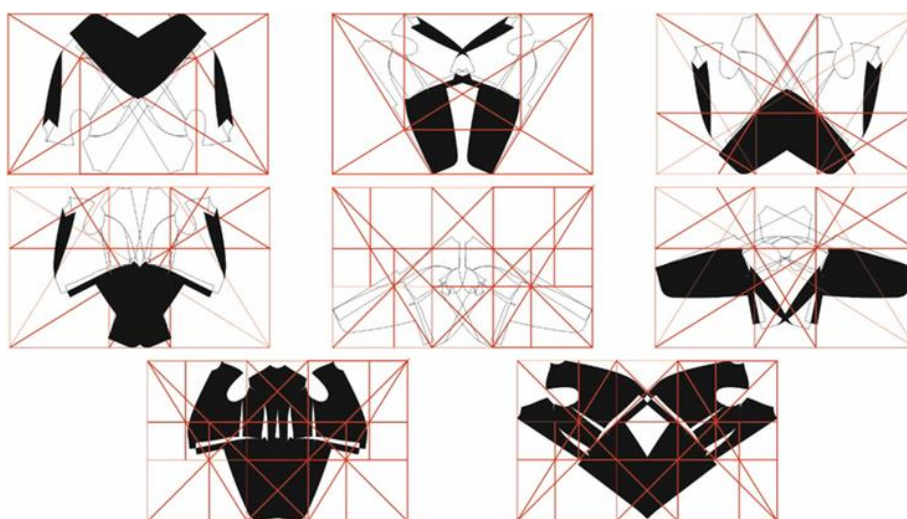


**Рисунок 12.** Поиск линий для месторасположения деталей (разработано автором)

Следует отметить, что пропорционирование мужского костюма — это не только применение классических приемов получения золотого сечения и произвольно выбранные формы пропорций. Для согласования частей и целого необходима геометрическая или числовая закономерность полученных результатов формообразования, которая помогает достигать эстетической целостности и выразительности объемно-пространственной формы мужского костюма.

Дизайн представляет собой организацию визуальных элементов в упорядоченную структуру. Форма является визуальным аспектом, включающим манипуляцию разнообразными элементами и принципами дизайна [10]. Набросок будущего костюма еще не решает задачу определения соотношений частей его формы между собой. Необходимо провести пропорционирование интересных линий проектируемого изделия, определить, в каком соотношении они находятся между собой и с фигурой человека.<sup>6</sup>

Такая организация позволила получить совмещение результатов формообразования и динамических прямоугольников (рис. 13).



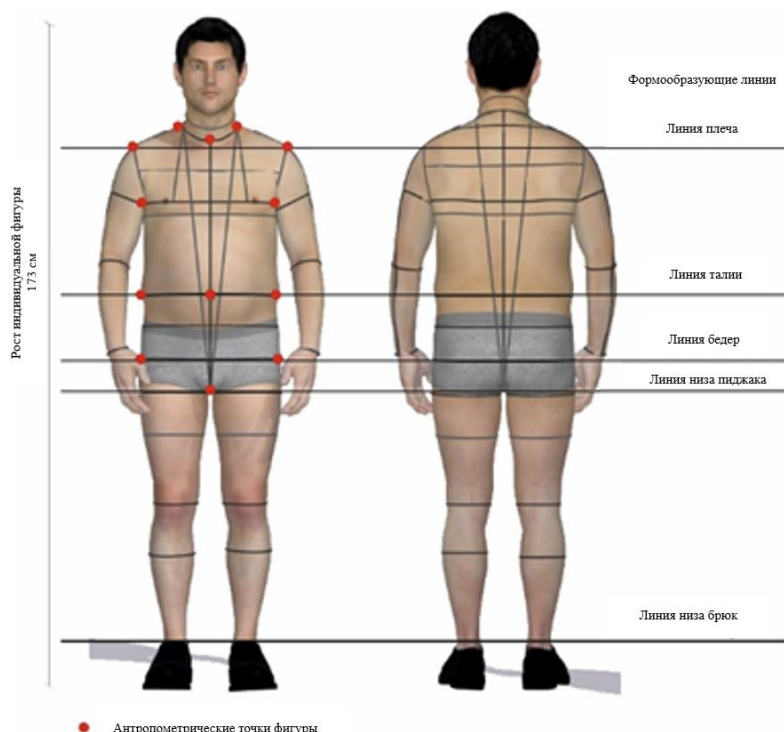
**Рисунок 13.** Формообразование и регулирующие линии (разработано автором)

<sup>6</sup> Ющенко, О.В. Наброски. Изображение фигуры человека в дизайн-проектировании костюма: учебное пособие / О.В. Ющенко. — Омск: Омский государственный технический университет, 2019. — 95 с. — ISBN 978-5-8149-2825-2. — Текст: электронный // Цифровой образовательный ресурс IPR SMART: [сайт]. — URL: <https://www.iprbookshop.ru/115431.html>.

Костюм, как сложная многоуровневая структура, требует геометрически правильного структурирования его элементов и обеспечение их взаимосвязи с человеческой фигурой. Достижение грамотного дизайна формы, возможно посредством композиционного соотношения элементов костюма и их пропорциональных соотношений. Творческий источник позволяет определить направление для достижения новых идей в процессе проектирования новой дизайнерской концепции одежды и поиска креативного решения деталей. Во все времена фигура человека являлась объектом и главным предметом моды, его намеренного искажения естественных пропорций, отхода от законов построения фигуры.

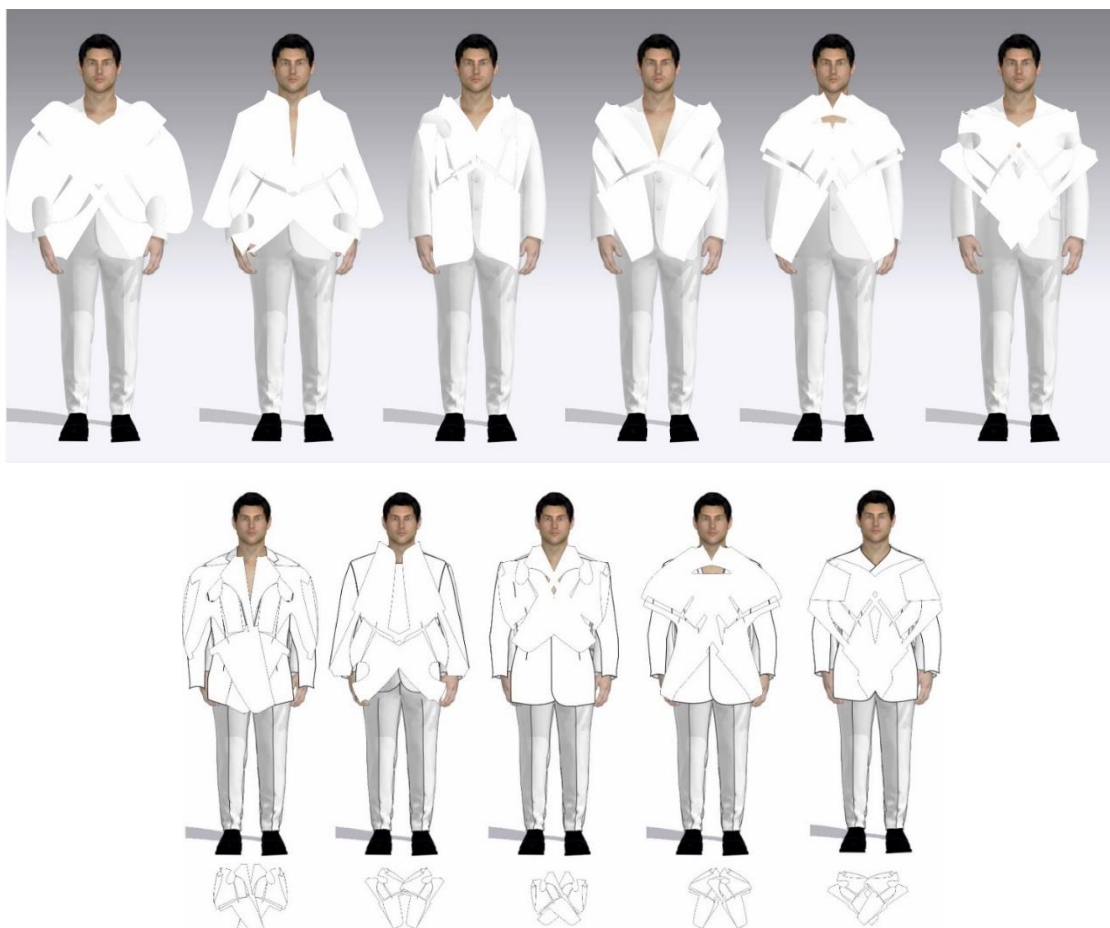
Пропорционирование формы костюма зависит от строения тела человека, его тектоники, которое является упорядоченной гармоничной системой. Конструктивные пояса, полученные при помощи горизонтальных линий, проведенных через антропометрические точки фигуры, являются опорными поверхностями при проектировании костюма. Антропометрические точки, соединенные линиями, образуют тектонические диагонали тела человека, определяющие основу для конструктивного членения формы костюма.

На аватаре созданном в программе CLO 3D, были обозначены основные формообразующие линии, которые определяют пропорции, объемную форму одежды и ее внешние контуры — линия плеч, линия талии, линия низа. Эти линии являются основой для конструктивного членения формы костюма (рис. 15). За основу для пропорционирования предлагается использовать следующие размерные признаки индивидуальной фигуры: (Впт) высота плечевой точки, (Вшт) высота шейной точки, (Влт) высота линии талии, (Втош) высота точки основания шеи, Дтс.



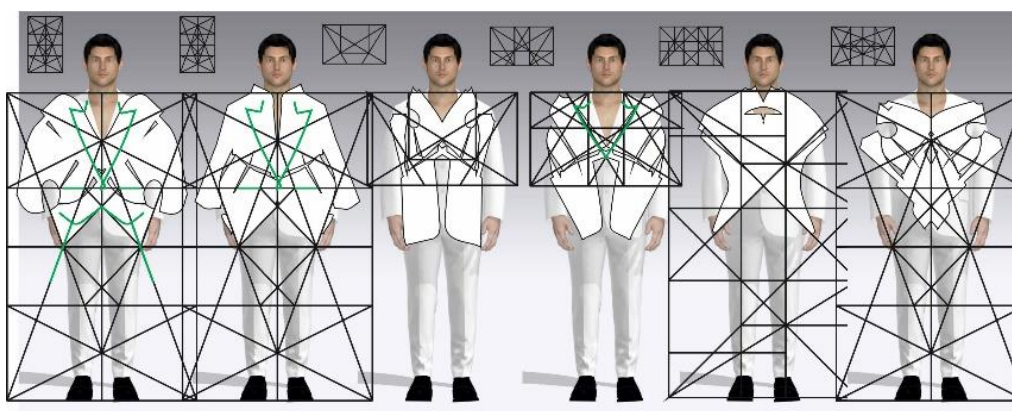
**Рисунок 15.** Антропометрические точки и формообразующие линии фигуры (разработано автором)

Выражение мировосприятия дизайнера воплощается в процесс поиска новых силуэтов, форм и уникальных художественных образов, которые способны вдохновить на создание нового и интересного дизайна мужского костюма. Это прием осуществляется посредством очертания, объединения и упрощения линий результатов, полученных от формообразования творческого источника, а также в форме зарисовок (рис. 16).



*Рисунок 16. Поиск новых форм и силуэтов костюма (разработано автором)*

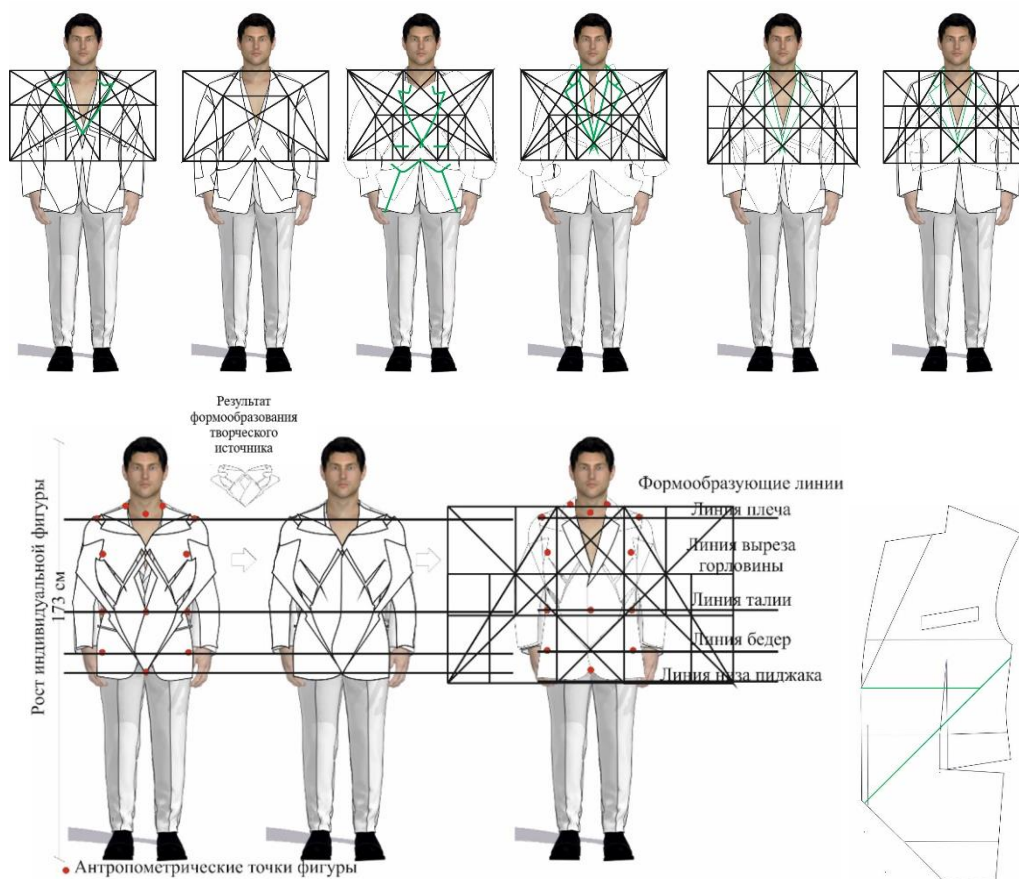
Полученные линии в процессе трансформирования творческого источника, устанавливаются на различных делениях регулирующих линий. В процессе такой работы появляются интересные конструктивные и конструктивно-декоративные линии, новые дизайнерские решения гармонично установленные в соответствии с регулируемыми линиями динамических прямоугольников (рис. 17).



*Рисунок 17. Поиск новых форм и силуэтов костюма с применением динамических прямоугольников (разработано автором)*

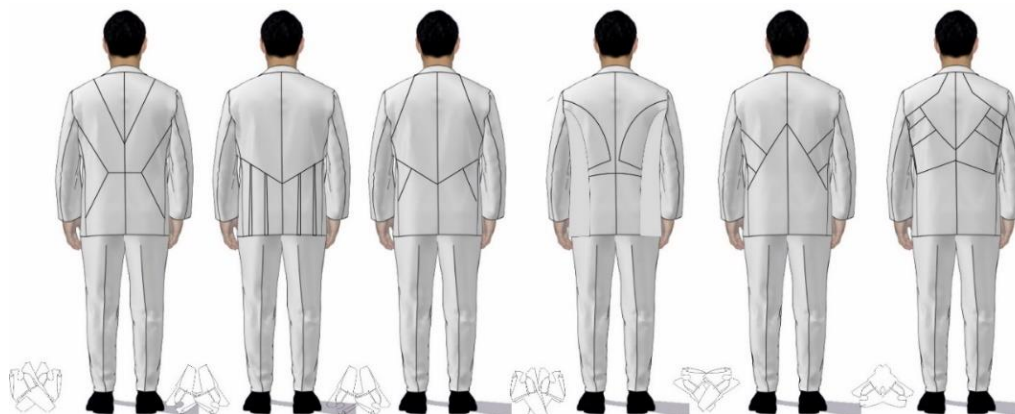
Так как у исследуемой фигуры относительно короткие нижние конечности и увеличенная длина торса, поиск нового дизайна будет направлена на создание новых конструктивных и конструктивно-декоративных линий пиджака. Основа для поиска размерные признаки измеренной фигуры: Дтс, Дтс1, Впкп, а также длина изделия, рассчитанная по

формуле:  $\frac{1}{2}$  роста -  $11 \div 13$  см. Расположение регулирующих линий на уровне длины талии позволяет найти интересное конструктивное членение пиджака. Поиск геометрической композиции костюма с применением динамических прямоугольников, выполнен посредством приведения одной из сторон к длинам размерных признаков индивидуальной фигуры, и нанесения новых линий, полученных от формообразования творческого источника, на детали базовой конструкции для последующего конструктивного моделирования (рис. 18).



**Рисунок 18.** Поиск конструктивных линий и дизайнерских решений для индивидуальной фигуры (разработано автором)

Выполнен поиск вариантов конструктивного членения спинки для обеспечения прилегания спинки на уровне талии и некоторой маскировки выступающих ягодиц исследуемой фигуры (рис. 19).

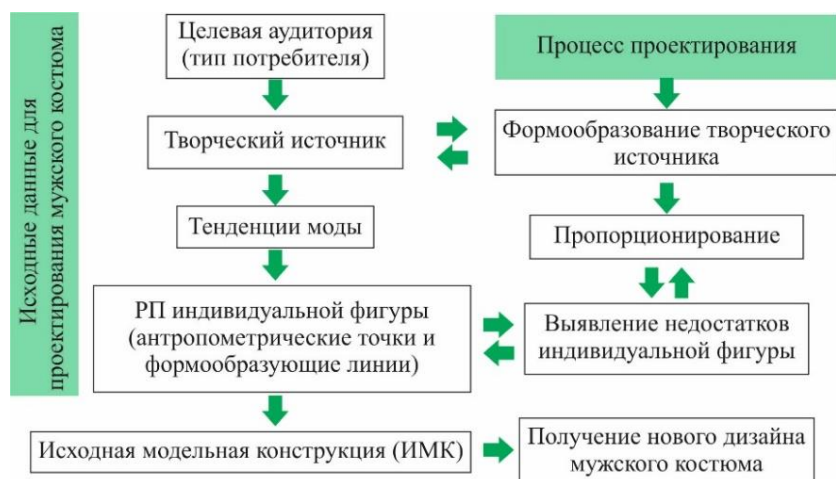


**Рисунок 19.** Варианты конструктивного членения спинки пиджака для конкретной фигуры (разработано автором)

В программе CLO 3D выполнена виртуальная примерка костюмов в результате проделанной работы на индивидуальную фигуру 173-110-110. Представленная визуализация вариантов включает использование авторских принтов, и современной цветовой гаммы. Приведены примеры, показывающие, что внешняя форма костюма способна замаскировать некоторые особенности телосложения индивидуальной фигуры, создавая при этом интересные дизайнерские решения (рис. 20).



**Рисунок 20.** Виртуальная примерка вариантов пиджака для исследуемого потребителя моды (разработано автором)



**Рисунок 21.** Последовательность предлагаемого адресного дизайн-проектирования мужского костюма (разработано автором)

Таким образом, последовательность предлагаемого метода создания адресного дизайнерского мужского костюма имеет следующий вид (рис. 21).

### Заключение

В процессе данного эксперимента был реализован метод художественного моделирования потребителя, смоделирован процесс разработки дизайнерской одежды адресной направленности на основе использования пропорционирования и трансформации творческого источника. Предложен алгоритм получения модельного решения на конкретную фигуру на основе геометрических методов пропорционирования. Можно сформулировать вывод о том, что дизайнерское решение костюма способно замаскировать особенности телосложения и недостатки фигуры потребителя, изменить восприятие его внешнего облика, задать оригинальный и модный образ, который так необходим исследуемой группе потребителей одежды.

### ЛИТЕРАТУРА

1. Zhu, Xinjuan & Li, Xuefei & Chen, Yifan & Liu, Jingwei & Zhao, Xueqing & Wu, Xiaojun. (2020). Interactive genetic algorithm based on typical style for clothing customization. *Journal of Engineered Fibers and Fabrics*. 15. 155892502092003. 10.1177/1558925020920035. URL: [https://www.researchgate.net/publication/343640364\\_Interactive\\_genetic\\_algorithm\\_based\\_on\\_typical\\_style\\_for\\_clothing\\_customization](https://www.researchgate.net/publication/343640364_Interactive_genetic_algorithm_based_on_typical_style_for_clothing_customization) (дата обращения: 19.04.2024).
2. Бруард К. Костюм: стиль, форма, функция. М.: НЛО, 2018. — 169 с.
3. Степанов, И.О. Особенности корректировки конструкций мужских костюмов при розничной продаже / И.О. Степанов, Е.Г. Андреева, В.С. Белгородский // Дизайн, технологии и инновации в текстильной и легкой промышленности (ИННОВАЦИИ-2018): Сборник материалов Международной научно-технической конференции, Том Часть 1. — Москва: 2018. — С. 227–231. — URL: <https://elibrary.ru/item.asp?id=36475032> (дата обращения: 01.03.2024).
4. Dik N.Y., Tsang P.W.-K., Chan A.P., Chris K.Y. Lo, Chu W.C. A novel approach in predicting virtual garment fitting sizes with psychographic characteristics and 3D body measurements using artificial neural network and visualizing fitted bodies using generative adversarial network. *Heliyon*. — 2023. — № 9. — URL: <https://www.sciencedirect.com/science/article/pii/S2405844023051241> (дата обращения: 12.04.2024).
5. К. Элам Геометрия дизайна. Пропорции и композиция. — СПб.: Питер, 2011. — 112 с.: ил.
6. Зимовщикова, Д.Г. Психологические типы мужчин в индустрии моды / Д.Г. Зимовщикова, И.Н. Карицкий // Инновационное развитие легкой и текстильной промышленности: сборник материалов Всероссийской научной студенческой конференции, Москва, 14–16 апреля 2015 года / Московский государственный университет дизайна и технологии. Том 2. — Москва: 2015. — С. 188–191. URL: <https://elibrary.ru/item.asp?id=25276761> (дата обращения: 02.03.2024).

7. Молчанова Л.А. Инстинкт самопрезентации — движущая сила моды // Общество. Среда. Развитие (Terra Humana). 2021. № 4(61). URL: <https://cyberleninka.ru/article/n/instinkt-samoprezentatsii-dvizhuschaya-sila-mody> (дата обращения: 01.04.2024).
8. Сулейманова, Е.А. Художественное формообразование в промышленном проектировании одежды / Е.А. Сулейманова, Ю.А. Коваленко, Н.В. Тихонова // Костюмология. — 2022. — Т. 7, № 2. URL: <https://elibrary.ru/item.asp?id=49273142> (дата обращения: 12.03.2024).
9. Лидвелл У., Холден К., Батлер Дж., Универсальные принципы дизайна. — СПб.: Питер, 2014. — 272 с.: ил.
10. Лауэр Д., Пентак С. Основы дизайна. — СПб.: Питер, 2017. — 304 с.: ил.

**Volkova Anzhela Nikolaevna**

Saint Petersburg State University of Industrial Technologies and Design, Saint Petersburg, Russia  
E-mail: 2230980@mail.ru

## **Targeted design of a men's suit based on the use of geometric proportioning and transformation of the creative source**

**Abstract.** This article discusses approaches to targeted design of a men's suit for consumers who need a unique and fashionable image in connection with their professional activities. Targeted design is primarily aimed at meeting the needs of a specific type of consumer, which takes into account his values, preferences, anthropometric fit to the figure, etc. The essence of the problem is that today in stores and boutiques with ready-made clothing there is a limited selection of design solutions for men's suits. All suits from different brands, as shown by their fitting on an individual figure, create practically one traditional silhouette, independent of the body type of a given figure. The absence of elements of modern design and current fashion trends in such clothing does not allow the type of consumer under study to create their own fashionable image. This article is devoted to solving the issues of meeting the needs for creative clothing for a certain type of buyer. A non-standard approach to the design of such a suit is necessary to obtain an original model solution that can correct the external data of an individual figure. Consumers who are in a certain professional environment require a distinctive appearance. Using a creative source of inspiration has its own characteristics that can lead to the creation of a unique new design concept and original ideas. The work uses the method of artistic modeling of the consumer, modeled the process of developing the shape and silhouette of targeted designer clothing based on combining the results of the shaping of a creative source and dynamic rectangles.

**Keywords:** men's suit; targeted design; dynamic rectangles; creative source of inspiration; shaping; consumer type; proportioning